

2-1275

Instruction ministérielle
du 5 décembre 1874.

169th RÉGIMENT D'INFANTERIE

CARTON

707

DOSSIER
JOURNAL

1a7

DES

ARCHES ET OPÉRATIONS

4 août 1914 au 26 septembre 1914

169^e Régiment d'infanterie

Historique anonyme, s.l.n.d., in-8°, 15 p. (A2g3250)

707

1. J.M.O. 4 août - 26 septembre 1914
2. *Idem* 26 septembre - 31 décembre 1914
3. *Idem* 1^{er} janvier - 31 mai 1915
4. *Idem* 1^{er} juin - 31 décembre 1915
5. *Idem* 1^{er} janvier - 15 juillet 1916
6. *Idem* 16 juillet - 27 octobre 1916
7. *Idem* 28 octobre - 31 décembre 1916

PARIS

LIBRAIRIE MILITAIRE R. CHAPELOT ET C^e

IMPRIMEURS-ÉDITEURS

SUCCESSIONS DE L. BAUDOUIN

30, Rue et Passage Dauphine, 30

ÉTAT-MAJOR DE L'ARMÉE
Section Historique

Geneg. 21875



21
Dossier N° 1

JOURNAL

DES MARCHES ET OPÉRATIONS

169^e RÉGIMENT D'INFANTERIE

Du (1) pendant (2)

la campagne
du 4^e Août 1914 au 26^e Septembre 1914



(1) Numéro du régiment ou bataillon.

(2) La campagne d' ou les grandes manœuvres.

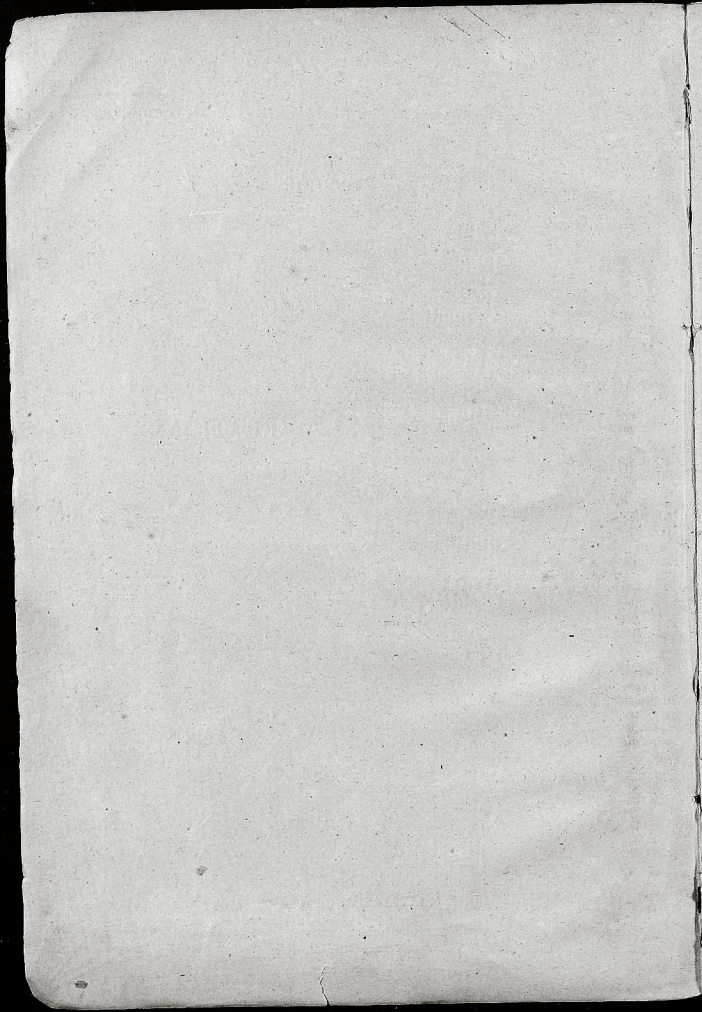
PARIS

LIBRAIRIE MILITAIRE R. CHAPELOT ET C^e

IMPRIMEURS-ÉDITEURS

Successeurs de L. BAUDOUIN

30, Rue et Passage Dauphine, 30



INSTRUCTION

POUR LA RÉDACTION

DES HISTORIQUES DES CORPS DE TROUPES

(Etat-major général; 3^e Bureau; Opérations militaires; etc.)



Versailles, le 5 décembre 1874.

A l'avenir, les historiques des corps de troupes seront établis conformément au modèle ci-joint.

Ils porteront le titre de :

Journal des marches et opérations du (régiment, bataillon, etc.) pendant la campagne entreprise en
du au 1

On observera, pour la rédaction de ce journal, les règles suivantes :

Effectif au jour du départ.

Indiquer la composition du corps au jour du départ.

Tableau nominatif des officiers classés par bataillon, compagnies, escadrons ou batteries.

Chiffre de l'effectif en sous-officiers et hommes de troupe.

Nombre de chevaux.

Mise en route.

Indiquer la date de la mise en route et le point de concentration sur lequel le corps est dirigé.

Le corps voyage par chemin de fer ou par étapes.

Date de l'arrivée au point de concentration et indication du corps d'armée, de la division et de la brigade dont le corps fait partie.

Rédaction de l'historique.

Dans la rédaction de l'historique on devra s'abstenir de commentaires ou d'appréciation sur l'origine et les causes de la campagne entreprise.

L'historique d'un corps n'est que le récit fidèle, jour par jour, des faits, depuis la mise en route jusqu'à la fin des opérations; il ne doit donc jamais être établi après coup.

Camps ou cantonnements.

Emplacement du camp ou des cantonnements. Indiquer les corps qui campent à droite ou à gauche. Dire si l'on est en première ou en seconde ligne. Emplacement des grands-gardes.

Reconnaitances.

Leur force et leur composition. But de la reconnaissance. Résultat obtenu.

Combats.

Position du corps avant l'action. Indiquer l'heure du commencement de l'action, et, en général, donner toujours l'heure de la journée où un fait important se produit pen-

Journal de marche. — 2

dant l'engagement, tel que : changement de position, marche en avant ou en retraite, occupation d'un point remarquable de la ligne de bataille, retraite d'un corps voisin combattant à droite ou à gauche.

Mentionner si le corps se couvre par des travaux passagers :

Tranchées-abris, fermes ou villages mis en état de défense et servant de point d'appui.

Après l'action, indiquer la position conservée par le corps au moment où le combat a cessé. Mentionner l'heure.

Pertes.

On s'attachera à indiquer *très exactement* les pertes éprouvées par le corps dans chaque affaire, en tués, blessés, prisonniers et disparus. Les officiers, sous-officiers et soldats y seront tous désignés nominativement. On se conformera pour le relevé des pertes après chaque rencontre, quelque peu importante qu'elle soit, au modèle A. Cet état sera intercalé dans le corps du récit, à la suite de l'action qui l'aura motivé. Si, dans la journée, des hommes sont tués ou blessés aux avant-postes ou en reconnaissance, le relevé en sera fait conformément au même modèle.

Règle générale : indiquer toutes les pertes au fur et à mesure qu'elles se produisent.

Quant aux militaires de tout grade morts des suites de leurs blessures, ou morts de maladie, on en fera mention à la fin de l'historique, en se conformant à l'état modèle B.

Enfin, toutes les pertes sont totalisées sur un état modèle C qui terminera le travail.

Récompenses.

Les promotions, décorations et citations à l'ordre de l'armée devront être mentionnées au fur et à mesure qu'elles parviendront à la connaissance du chef de corps. En ce qui concerne les citations, on n'indiquera que les citations à l'ordre de l'armée. Celles-là seules sont des récompenses et figurent sur l'état des services. Les mutations survenues pendant la campagne parmi les officiers, par suite d'avancement, remplacement, etc., seront relevées sur un état modèle D.

Actions d'éclat.

Les actions d'éclat seront mentionnées dans tous leurs détails, afin de pouvoir être citées plus tard comme exemples à suivre.

Situations.

Après une affaire sérieuse où le corps aura éprouvé des pertes sensibles, il y aura lieu d'établir un nouveau tableau de composition du corps en officiers. Ce tableau mentionnera également l'effectif restant (sous-officiers et troupe).

Observations générales.

Les appréciations de personnes devront être scrupuleusement évitées. Les ordres reçus ne seront l'objet d'aucun commentaire.

Chaque journée de la campagne, à partir du jour du départ, aura sa date inscrite en marge du journal.

Ne pas perdre de vue que les historiques de corps doivent servir à l'établissement d'un travail d'ensemble.

Ce travail ne sera possible qu'à la condition que les faits relatés par les corps ayant concouru à la même affaire pourront être facilement comparés entre eux, et cette comparaison, pour être faite, exige impérieusement l'indication exacte des dates et des heures.

Si le corps fait des prisonniers à l'ennemi, on en indiquera le nombre. On donnera autant que possible les noms et les grades des officiers ennemis faits prisonniers.

Les dimensions du papier sur lequel ces historiques devront être établis seront celles du format dit tellière, ayant trente et un centimètres sur vingt (1).

MM. les officiers généraux pourvus d'un commandement, soit en campagne, soit pendant les grandes manœuvres, veilleront à ce qu'il soit tenu à leur état-major un registre-journal dans une forme analogue à celle qui est prescrite pour la tenue des historiques des corps de troupes. Ce journal devra mentionner tous les événements à mesure qu'ils se produisent. Aucun des incidents importants qui se présentent, soit en marche, soit en station, soit pendant les manœuvres et le combat, ne doit être passé sous silence.

On consignera sur ce registre, jour par jour, sans intervalles ni grattages, le résumé des ordres reçus et donnés, les renseignements recueillis et tous les détails relatifs aux marches, cantonnements ou bivouacs, au service de sûreté, aux reconnaissances, aux manœuvres et aux combats.

Il y sera joint un dossier de pièces justificatives, telles que situations sommaires, copie des ordres généraux et particuliers, rapports complémentaires, tableaux de marche, de cantonnements, ordres de mouvements, etc.

Versailles, le 5 décembre 1874.

*Le Vice-Président du Conseil,
Ministre de la guerre,*

Signé : G^{ral} E. DE CISEY.

(1) Ce format a été réduit aux dimensions de 26 x 48 par circulaire ministérielle du 3 janvier 1900.

2 août 1914

169^e Régiment d'Infanterie



Etat-Major

Colonel: Brault

Cap ^{ain} Adj ^{ant} au Colonel :	Jungblut	Méd ^{ec} Major de 2 ^e cl. :	Janot
1 ^{er} Officier des détails :	Pillot	Méd ^{ec} Aide-Maj. de 2 ^e cl. :	Drevo
1 ^{er} Officier d'approvis ^{ement} :	Naud	- d ^o - :	Gargot (réf.)
1 ^{er} chef des sections de télégraphie :	Géty (réf.)	- d ^o - :	Martin (réf.)
1 ^{er} chef des sections de téléphonie :	Cherrier (réf.)		



1^{er} Bataillon

Capitaine-Adjudant-Major: Robillard

1^{er} chef des sections de mitrailleuses: Remy

1 ^{re} Cie	2 ^e Cie	3 ^e Cie	4 ^e Cie
Capitaine: Malet	Capitaine: Joubert	Capitaine: Constaubert	Capitaine: Legret
S ^{ous} Lieut ^{enant} : De Liejes	S ^{ous} Lieut ^{enant} : Callaudant	S ^{ous} Lieut ^{enant} : Maix	S ^{ous} Lieut ^{enant} : Ray
S ^{ous} Lieut ^{enant} : Bafu	S ^{ous} Lieut ^{enant} : Labeur	S ^{ous} Lieut ^{enant} : Gygmonet (réf.)	S ^{ous} Lieut ^{enant} : Fabre
	S ^{ous} Lieut ^{enant} : Verdier (réf.)	S ^{ous} Lieut ^{enant} : Deschamps (réf.)	

2^e Bataillon

chef de Bataillon: Bassot

1^{er} chef des sections de mitrailleuses: Trunler

5 ^e Cie	6 ^e Cie	7 ^e Cie	8 ^e Cie
Capitaine: Isabelle	Capitaine: Berbin	S ^{ous} Lieut ^{enant} : Desoue	Capitaine: Drouhard
S ^{ous} Lieut ^{enant} : Maurice	S ^{ous} Lieut ^{enant} : Paris	S ^{ous} Lieut ^{enant} : Deschard	S ^{ous} Lieut ^{enant} : Camard
S ^{ous} Lieut ^{enant} : Jeanbon	S ^{ous} Lieut ^{enant} : Lorber (réf.)	S ^{ous} Lieut ^{enant} : Nicolas (réf.)	S ^{ous} Lieut ^{enant} : Dubois (réf.)
S ^{ous} Lieut ^{enant} : Chervin			

3^e Bataillon

chef de Bataillon: Kiehl

1^{er} chef des sections de mitrailleuses: Tinoz

9 ^e Cie	10 ^e Cie	11 ^e Cie	12 ^e Cie
Capitaine: Sommer	Capitaine: Maroy	Capitaine: Dollo	Capitaine: Delherme
S ^{ous} Lieut ^{enant} : Blin	S ^{ous} Lieut ^{enant} : Deschères	S ^{ous} Lieut ^{enant} : Sanselle	S ^{ous} Lieut ^{enant} : Blanchet
S ^{ous} Lieut ^{enant} : Dardenne	S ^{ous} Lieut ^{enant} : Bistimont	S ^{ous} Lieut ^{enant} : Giraud (réf.)	S ^{ous} Lieut ^{enant} : Ballerat
		S ^{ous} Lieut ^{enant} : Jacquemont (réf.)	

Effectif du Régiment

1^{er} Officiers, caporaux et soldats: 3029

Chevaux



Le 169^e séjourne à Bois l'Évêque du 15 au
25 juillet.

Sarneggi
25 juillet -

350 hommes environ sont envoyés en permission de mission.
Ce jour là des bruits alarmants commencent à courir.
L'Autriche avait envoyé une note comminatoire à la
Serbie, pour lui prescrire de prendre certaines mesures
humiliantes, dans le pays, et d'admettre certaines enquêtes
ad ad de ses fonctionnaires et Officiers qui auraient
pris part au complot qui a amené l'assassinat du prince
héritier d'Autriche et de sa femme.

La Serbie pouvait difficilement admettre ces conditions.
En cas de menaces par l'Autriche, il était évident
que la Russie soutiendrait la Serbie. Cette intervention
pouvait avoir pour conséquences l'entrée en ligne
successive de l'Allemagne, puis de la France.

Une démarche de l'ambassadeur d'Allemagne
à Paris, auprès du Ministre des affaires étrangères
semblait indiquer que si la France était
disposée à soutenir la Russie dans cette question,
l'Allemagne interviendrait.

Il est indispensable de noter qu'au moment
où ces événements se produisaient, le Président
de la République et le Ministre titulaire des
affaires étrangères, Président du Conseil, M. Viviani,
revenaient de St. Pétersbourg vers la France, en
visitant les cours royales du Nord.

DATES.

HISTORIQUE DES FAITS.

Dimanche
le 26 juillet

- Un télégramme du 20^e C.A. prescrit aux Généraux et chefs de corps de rejoindre leur poste sans délai et supprimer toute permission nouvelle, sans toutefois faire rentrer les permissionnaires.

De ce fait, le Colonel qui devait partir le 27 en permission de 35 jours, reste au Corps.

La 6^{ie} de Doulemon, qui n'était pas encore rentrée de Rost. L'Evêque put donc ne pas faire partir ses permissionnaires.

Un télégramme du Cdt du C.A. prescrit de rappeler par télégramme tous les Officiers en permission, mais pas la troupe.

Un autre télégramme réclame pour le 27 à 10 h. le nombre de permissionnaires par corps. Il est répondu que le nombre des permissionnaires est d'environ 350.

Lundi
le 27 juillet

- Un poste de 1 sergent, 1 caporal, 9 hommes est envoyé garder le pont de Tonsenoy.

Une note N° 381 5/12, au 27 juillet, du Général Cdt le C.A. prescrit de tenir les troupes prêtes à toute éventualité, en supprimant les grandes marches, les exercices de nuit et les manœuvres éloignées, et de rester à proximité des quartiers.

Le 153^e, qui avait remplacé le 169^e au camp de Rost. L'Evêque, est rappelé à Coul, et le 169^e (C^{ie} de Valley le 28) chargée de la garde du camp.



Mardi
Le 28 juillet

- Ordre est donné de rappeler tout les permis-
sonnaires

Mercredi
Le 29 juillet

- Le Ministre prescrit d'exécuter les mesures de
protection pour la garde des ouvrages et établisse-
ments militaires, en limitant cette mesure aux
places fortes et aux forts isolés.

En exécution de cette mesure, les différents
corps de la Place sont surveiller tout spécialement
le matériel dont ils ont la garde.

Tous les postes et plantons de la Place reçoivent
l'ordre de surveiller tout particulièrement les
lignes télégraphiques.

Tous les postes sont portés à l'effectif fixe pour le
service de nuit.

Dans un certain nombre de postes, les sentinelles
simples sont remplacées par des sentinelles doubles
et les patrouilles multipliées autour des forts.

Le 1^{er} p^{on} du 167^e fournit en plus les postes de la
Cathédrale (C.S.F.) et la turbine du St-Michel.

- Le Colonel reçoit l'ordre de faire cesser les
noms des Officiers considérés comme inaptes à
faire campagne.

Il signale M. M. le Cdt de Marolles, du 1^{er}
p^{on}, et le Capitaine Rey, du cadre complémentaire.

Vendredi
Le 30 juillet

- Le Colonel est demandé chez le Gouverneur, vers
7 h. 30, et le Gouverneur prescrit de mettre en état
les forts et de commencer à préparer la zone principale
de défense.

Une nouvelle réunion a eu lieu chez le Gouverneur à 11 h. 15.

Le Ministre autorise l'achat direct des chevaux pour les troupes de couverture et la location de chevaux, qui pourra être transformée en réquisition en cas de mobilisation.

L'ordre est donné par le Gouverneur d'occuper les forts du Chanot et de Domgermain, où il n'y a pas d'infanterie.

Le 31 juillet

Le Ministre télégraphie d'effectuer toutes opérations de mobilisation intérieure, y compris distribution de collection de guerre, munitions, vivres, paquets de pansement, sans appel de réserve et sans réquisition de chevaux, sans appel de clairon.

Une fois les troupes ainsi mobilisées, les officiers resteront dans la caserne, comme en permanence d'alerte (Note N° 116/5 du 31 juillet)

En outre, aucun des mouvements prévus par la consigne d'alerte N° 1 ne sera fait.

Toutes les C^{ies} qui occupent des forts travaillent à l'aménagement des ouvrages.

En plus, les 1^{re}, 5^{re} et 6^{re}, avec une section de Génie, commencent à travailler au déblocement de l'Embanche, et à l'aménagement en banquettes ou tranchées d'Inf^{ie}, des chemins allant du ruisseau de Villey-le-Sec à Chaudenoy, d'une part et à Bois-Saint-Roch d'autre part.

La 11^{re} C^{ie} envoie 1 peloton au Chanot et 1 peloton à Domgermain.



Vers 19 heures, les sous-officiers accompagnant les automobiles chargées de transporter les ordres et l'appel art. 40 sont demandés à la Place.

Un peu après, l'équipe de 6 plantons chargée de communiquer l'alerte N°3 est également demandée.

La "générale" est terminée, il est 19 h. 30.

A 19 h., les 5^e et 6^e Cie sont envoyées garder la voie ferrée de Nancy, la 5^e à Fontenoy, la 6^e à Liverdun, la 1^{re} Cie a l'ordre de se porter en réserve du secteur N.E., à la caserne Gengoulth.

L'ordre de faire partir les troupes de couverture est ensuite envoyé, l'heure originie de la couverture est fixée à 19 h. 20.

Le Colonel se transporte à la caserne Luxembourg, où il doit se trouver 3 heures après l'heure initiale de la couverture, en qualité de commandant provisoire du secteur Est, jusqu'à l'arrivée du Général Michaux, Cdt titulaire de ce secteur.

M. de Saint-Colomb est parti pour l'après-midi par auto de Montargis pour prendre le commandement du 369^e.

Le 1^{er} Août, la répartition du régiment est la suivante :

1^{re} Cie - Caserne Gengoulth;

2^e et 3^e Cie - employés à la garde des établissements militaires de la Place de Coul.

4^e Cie - renforcée de Bourlémont pour voir tenir à va cantonnements à la caserne Gengoulth à Bois de la Ville.

5^e et 6^e Cie - garde de la voie ferrée.

1^{er} Août
Samedi

- 7^e et 8^e C^{ie} occupation des forts de Villey le Sec, Gondreville.
- 9^e et 10^e C^{ie} Font-chaux-Vincent;
- 11^e C^{ie} Chanoz-Domgermain
- 12^e C^{ie} Plénoy-Eilloz.

Un télégramme du Général. C^{te} le C. A. annonce que le télégramme de mobilisation sera probablement lancé le 1^{er} août dans l'après-midi, et prescrit de préparer secrètement toutes les opérations susceptibles de hâter la mobilisation.

Un ordre du Ministre ordonne la mobilisation générale et fixe le 1^{er} jour de la mobilisation au Dimanche 2 août.

Dimanche
2 août
1914

1^{er} jour de la mobilisation

10 h 39 - Départ du personnel des bureaux pour le Dépôt au 169^e à Montargis, savoir:

3 Officiers: Le C^{te} Major Saignes de Lacombe

Le C^{te} de Marolles

Le Capitaine Victorien Pailly-Latin

et 12 secrétaires et ordonnances.

Toutefois le même train, les Officiers du cadre complémentaire partant au 369^e, savoir:

M. M. les C^{ts} Berard et Castanier,

les Capitaines Ad^{ts} Majors Galazzi et Sabbat,

les Capitaines Subbot, Blaison, Fnecht

DATES.

HISTORIQUE DES FAITS.



Samedi
3 Août

- Par ordre du Gouverneur ^{général} du 2^e Août 24 heures, le Cdt Passot, du 3^e Bn du 169^e prend le commandement d'un bataillon constitué par les 1^{er}, 4^e, 5^e & 6^e C^os. Ce bataillon a pour mission d'aller aux Quatre-vents, en avant-garde, pour assurer la liaison entre le 5^e Corps, dont la droite est à Noviant-aux-Frêts (éléments du 155^e) et le 20^e Corps dont la gauche est à Morey (1 bataillon du 3^e) (Pièces N^o 1 & N^o 5).

Le 169^e reçoit dans le régiment :

8 aspirants & élèves de 1 ^{re} & 2 ^e année de l'École Spéciale Militaire	M. Chervin affecté à la 5 ^e /169 Deschard 2 ^e 7/169 Lestrinmond 2 ^e 10/169 Maure de Robien Kactzel Dinet Cazaux	} qui passent au 369 ^e
--	---	-----------------------------------



2 aspirants de l'École Militaire d'Infanterie :

M. Trabilla & Jullien, qui passent au 369^e. (Pièce N^o 3).

Mardi
4 Août

- 9^h30. Départ du train (Quai de la Madeleine) du personnel et du matériel du corps actif dirigé sur le dépôt de Montargis (Pièces N^o 1 & 2).
Le personnel comprend :

46. Hommes de l'armée active (employés, h. du pers. auxiliaire et malades)
72 réserwistes qui n'ont pu être équipés et armés.

La section autonome de mitrailleurs du
1^{er} bataillon, sous le commandement du Lieut^{nt} Rémy,
est envoyée dans la matinée à la première
heure aux Quatre-Vents, pour se mettre à la
disposition du Cdt Babbot, commandant le
détachement des 4^{es} Cie en ce point (Pièce 1^{re} 3).

- L'Allemagne déclare la guerre à la
France.

- 16 h 19 - Evacuation sur le dépôt de
Montargis de : 7 h. de l'armée active,
57 réserwistes.

- Dans la nuit du 4 Août, à 23 heures,
le Colonel Brault, Cdt le 167^e reçoit l'ordre
du Général Gouverneur de renforcer le
détachement du Cdt Babbot, composé des
1^{re}, 4^{re}, 5^{re}, 6^{re} Cie du 167^e avec les 2^{re}, 3^{re}, 7^{re} et 8^{re}
Cie du même régiment et un p^{on} du
168^e baraque à Sébastopol; toutes ces
fractions étant placées sous son commandement
direct. La mission à remplir, telle la
même que celle attribuée déjà au p^{on}
du Cdt Babbot, c'est à dire d'établir la
liaison entre les 6^{es} et 20^e Corps (Pièce 26^e 1).

11 h. - A 11 heures, les fractions du 167^e

Mercredi
5 Août



arrivent aux Quatre-Vents, mais le ^{1er} ~~1er~~ ¹⁶⁷⁹ fait défaut, n'ayant pas été prevenu du mouvement qu'il devait effectuer.

À la même heure, le Lieutenant Naud, Officier d'approvisionnement laitié à Coul et remplaçant le Capitaine Jungblut, Lieutenant Juchoux de Major, rend compte qu'il a reçu 7 engagés volontaires venant de Font-à-Noutton, et les dirige sur Montargis (Bière N° 2).

14 heures. Le Colonel donne l'ordre d'occupation (Bière N° 5) de la position des Quatre-Vents. La position est préparée par des tranchées et learricades, de façon à être occupée de la façon suivante :

5^e et 6^e C^{ies} et une section de mitrailleuses, devant la route de Dictioncourt et des Quatre-Vents.

4^e et 6^e C^{ies} à la droite (Est).

7^e et 8^e C^{ies} et une section de mitrailleuses en soutien dans ce secteur, l'une d'elles couvrant le chemin de St-Amand à la cote 378 et au bois de Liverdun.

À l'ouest, des tranchées sont établies pour les 1^{re} et 2^e C^{ies} et section de mitrailleuses sur les hauteurs N. de Rozier-en-Haye, jusqu'à la clairière de la maison de chasse Ponceq dans le bois de Côte-en-Haye.

Une position de repli est préparée sur la

croupe au Sud de Rozieret-en-Haye, à peu près parallèle à la première, par le 3^e C^o.
14 h. - Le Colonel est avisé que satisfaction est donnée à la demande de munitions. Il recevra 250.000 cartouches (Pièce 36^e 5).

- 15 h. 55 - Le Capitaine Bégou, du 169^e, avisé qu'il est parti de Sébastopol à 14 h. Ce 1^{er} bataillon ira occuper le cantonnement de Rozieret-en-Haye, préparé par le 1^{er} B^o du 169^e. Il servira de groupe disponible.

- 16 heures - Une communication téléphonique est établie entre les Quatre-vents et le poste de commandement du Colonel à Rozieret-en-Haye (Pièce 37^e 8).

Le cycliste Paudinet du 169^e, agent de liaison près du poste du 3^e Rgt établi sur la route à Dieulouard, rapporte, par le bureau de Dieulouard, qu'une vive fusillade vient d'être entendue dans la direction de Nancy. Le même bureau transmet, par le même télégramme, que le Maire de Landremont rapporte que 8 dragons prussiens sont venus dans la vallée au pied de Landremont et une vive fusillade s'est engagée à la suite de laquelle les Allemands se sont retirés sur Marchesville (Pièce 38^e 9).

18 heures - Le Colonel du 155^e à Noviant



Téléphone au Colonel à Roziers qu'il ne faut rien de neuf, que la situation est toujours la même et qu'il occupe les mêmes emplacements (Pierce 30° 12').

Un camion automobile apporte 350.000 cartouches qui sont réparties à raison de 70.000 par btm, 40.000 restant à la disposition du chef de Corps.

19 heures. Le 1/2 btm du 168^e arrive à Roziers où il cantonne et reste en réserve; le Capitaine Pégou. Cet 1/2 btm fait connaître que l'autre 1/2 btm rejoindra demain.

Evacuation par le train de 16 h 19, pour le dépôt de Montargis:

6 hommes de l'armée active,

17 hommes de la réserve.

Jeu de
6 points

La situation du détachement du Colonel Brault comprenant les 1^{er} et 3^e btms du 169^e et 1/2 btm du 168^e (3^e et 4^e C^{ies}) est restée la même toute la journée.

On continue à aménager et à organiser la position, et à assurer la liaison avec la gauche du 6^e Corps (155^e à Roivant) et, à droite avec le 2^e Corps, une section du 3^e à Dieulouard et 1 poste de 40 hommes du 42^e Territorial (Pierce 30° 1) au pont de Millery.

6 heures - Les rapports des chefs de poste signalent "rien de nouveau" et les liaisons avec les 6^e et 20^e Corps continuent à être établies (Pièce N^o 2).

8 h 10 - L'Adjudant, chef de poste au 37^e à Pont-de-Nous, téléphone qu'il a appris par un habitant de Ville-au-Vat, que le 5 au soir 3 cavaliers prussiens ont capturé un garde municipal de Landremont, et tout menaçant de mort, lui ont demandé des renseignements sur le pont de Nous, de Natayne, etc... qu'il a envoyé une patrouille pour confirmation (Pièce N^o 3).

10 h. - Le sergent-Major Seize, laitière à Court pour l'évacuation des réservistes, fait connaître le chiffre des évacués, savoir :

3 Août : 268

4 Août : 66

5 Août : 24 (Pièce N^o 4).

Il fait connaître que beaucoup d'intourmis et de déserteurs rentrent au corps, et qu'il va recevoir pour le 167^e 10 engagés volontaires qui tout seront dirigés sur le dépôt de Montargis (Pièce N^o 5).

13 h 30 - Le poste de chasseurs forestiers de Chazeraud fait connaître qu'il a fait fouiller, par une patrouille partie à 5 heures, la forêt



de l'avant-garde; elle n'a rien eu à signaler.
(Pièce N° 6b).

15 h 45. Le Colonel du 155^e à Noviant-aux-Prés télégraphie qu'aucun mouvement de troupe ennemie n'est signalé sur Chaucourt ou sur Pont-à-Mouillon (Pièce N° 7).

15 h 50. Par téléphone de l'E. M. Coul, le Colonel Praulx, Cdt le 169^e apprend que son détachement sera relevé le 2 par le 367^e (2 ptn), mais qu'il devra laisser 1 ptn à la disposition du 367^e. Le Colonel désigne le 1^{er} ptn pour rester et ordonne que les 250.000 cartouches reçues en supplément la veille seront passées au 367^e (Pièce N° 9).

Fas d'évacuation.

Vendredi
7 Août

6 heures. Les rapports des fractions et avant-postes ne signalent pas de faits intéressants. On a entendu quelques coups de canon et vu quelques lucurs de projecteurs dans la direction de Metz à la tombée de la nuit. (Pièce N° 1).

6 h 45. Un avion français passe au-dessus de Rozières, se dirigeant vers l'Est (Pièce N° 2).

7 h 20. Par téléphone d'Aincourt, on apprend que la gauche du 20^e Corps (détachements d'inf.) occupe Serrières et Livry (Pièce N° 3).

7 h 30. M. le Lieutenant Deschard, de la 7^e C^{ie}, en reconnaissance sur Marbach, rend compte de Marbach (poste téléphonique) à 5 h 50 qu'une patrouille de 15 hulant environ a été vue hier soir à la lisière du bois de Landremont, qu'il n'y a rien de neuf à Marbach, que le pont de Millery est toujours gardé par 70 h. du 44^e territorial, et que le poste du 37^e qui occupait le pont de Scarponne, est parti en avant, laissant la garde du pont aux douaniers (Pièce N^o 24)

9 heures - Communication est donnée aux troupes dans la matinée :

- 1^o d'un message adressé par M. Viviani, Président du Conseil, au peuple français;
- 2^o de renseignements sur la guerre (Pièce N^o 5).

12 heures - Le 36^e, comprenant 2 p^{ts}, relève le détachement du Colonel Brault, est le 169^e à Rozier-en-Haize - 4 vents. Saigerait.

Le 169^e laisse, conformément aux ordres reçus, le 1^{er} p^{tn} à la disposition du 36^e.

Le 2^e p^{tn} du 169^e (Est Balth) rentrent dans le camp retranché de Coul.

L'E.C.M. du 169^e se rend à la caserne Luxembourg les 5^e et 6^e C^{es} sont cantonnées à Aingeray, la 7^e C^{ie} avec l'E.C.M. du p^{tn} va occuper le fort de Villey-le-Sec, la 8^e C^{ie} le fort de Gondreville



et l'ouvrage du Charmois.

Un résumé des dispositions prises aux 4 vents par le 169^e est remis au S^t Colonel Florentin, Cdt le 367^e (Pice N^o 6)

Evacuations: 1 h. de l'armée active,
5 h. de la réserve.

Longpue
9 Août

Dans la matinée les 5^e et 6^e C^{ie}s qui ont cantonné la veille à Ningeray, vont occuper la position avancée de Velaine-en-Plaine et travailler à l'aménagement de cette position. Elles cantonnent dans ce village. (Pice N^o 1)

16 h 19 - Evacuations: 9 réservistes.

Dumigneux
9 Août

Le 1^{er} B^{ty} du 169^e, qui a été laissé à la disposition du S^t Colonel Cdt le 367^e aux 4 vents, est relevé par le 368^e.

Les unités de ce B^{ty} sont envoyées par le G^l Gouv^r sur les emplacements ci-après, à la disposition du Cdt du secteur S.O.

1^{re} C^{ie} à Plénoy,

2^e C^{ie} à Charmes,

3^e C^{ie} à Domgermain.

16 h 19 - Evacuations: 3 réservistes.

Temp^t - beau et très chaud.

DATES.

HISTORIQUE DES FAITS.

Samedi
10 Août

Sans changement.

Evacués : 5 h de l'active, 13 réservistes.

Temps : beau - très chaud.

Mardi
11 Août

Sans changement.

Pas d'évacués.

Temps : grande chaleur.

Mardi
12 Août

Sans changement.

Evacués : 4 h de l'active - 3 réservistes.

Temps : grande chaleur.

Vendredi
13 Août

Les 5^e et 6^e Cie vont cantonner à Hingray.

Evacués : 1 h de l'active - 4 réservistes.

Temps : très chaud.

Vendredi
14 Août

Sans changement.

Evacués : 4 h de l'active - 1 réserviste.

Samedi
15 Août

Les 5^e et 6^e Cie vont occuper le cantonnement de Gondreville.

Evacués : 1 h. de l'active - 4 réservistes.

La température s'adoucit : petite pluie.

Dimanche
16 Août

Sans changement.

Evacués : 1 h de l'active, 2 réservistes.

Temps : orageux avec pluie intermittente.

DATES.

HISTORIQUE DES FAITS.



Lundi
17 Août

Sans changement.

Evacué: 1 h. de l'active - 2 réservistes.

Temps: Pluie toute la journée

Mardi
18 Août

Sans changement.

Evacué: 1 h. de l'active.

Temps: beau

Mercredi
19 Août

Les 5^e et 6^e ^{comp} continuent l'aménagement du centre de résistance de Gondreville; le soir elles vont cantonner à Vélaine pour continuer les travaux de la position avancée.

M. le Cdt de Lacombe prend le commandement du 1^{er} ^{scr} ^{scr} à Blénod. Il est remplacé définitivement dans ses fonctions de Major à Montargis par le Cdt de Marollet.

Evacué: 1 réserviste.

Temps: beau.

Jeudi
20 Août

M. le St Colonel Mondain, affecté au 169^e par D. M. du 3 Août, se présente au Colonel à Coul, casernement de Luxembourg, puis se rend à Domgermain et met à la disposition du G^{al} Cdt le Secteur S.O. auquel il est attaché comme adjoint.

Gas de mouvement dans le Régiment.

Evacué: 2 h. de l'active - 2 réservistes.

Temps: très beau.

Vendredi
21 Août

Sans changement.

Les unités du Régiment occupent les emplacements ci-après :

Dans le secteur Est : 5^e et 6^e Cie - Velaine-en-Haye

Et 7^e Cie - Fort de Villy-le-Sec

8^e Cie - Fort de Gondreville et ouvrage du Charmois

Dans le secteur S.O. : C.M. du 1^{er} ptn - Blénod village

1^{re} et 4^e Cie - 1^{re}

2^e et 3^e Cie - Domgermain village

11^e Cie - Fort de Domgermain

12^e Cie - Fort de Blénod.

Les sections de mitrailleuses, d'autre part, sont réparties comme suit :

1^{re} - Les 3 sections de campagne (autonomes du type mixte) avec 13 chevaux et 1 caisson :

Section du 1^{er} ptn (S^t Rémy) est rattachée à la 3^e Cie à Domgermain

1^{re} 2^e ptn (S^t Junier) } sont rattachées à la 5^e Cie à

1^{re} 3^e ptn (S^t Vinot) } Velaine-en-Haye

2^{de} - Les 6 sections de défense mobile avec 6 chevaux, sans caisson, sont affectées :

Dans le secteur Est : 1 à la 5^e Cie à Velaine-en-Haye

1 à la 7^e Cie au Fort de Villy-le-Sec

1 à la 8^e Cie au Fort de Gondreville

Dans le secteur S.O. : 1 à la 1^{re} Cie à Blénod

1 à la 2^e Cie à Domgermain

1 à la 12^e Cie au Fort de Villy.

— Evacués : Néant

Temp. : Très beau.



Samedi
22 Août

Sans changement.
Evacués : 6 h. de l'active - 6 réservistes.
Temps : Très beau.

Dimanche
23 Août

Sans changement.
Evacués : 5 h. de l'active - 8 réservistes.
Temps : Très beau.

Lundi
24 Août

Sans changement.
Evacués : 1 réserviste.
Temps : Très beau.

Mardi
25 Août

Sans changement.
Evacués : Neant
Temps : beau dans la journée, orageux le soir.

Mercredi
26 Août

Par ordre au Chef du Secteur Est, la 8^e C^{ie} (Fort de Gondreville) passe sa section de défense mobile (avec 6 chevaux, dont 4 avec b^{ts} et munitions), au p^{ts} du 41^e C^{or} à Gondreville, et,

la 7^e C^{ie} (Fort de Viller-le-Sec) 1 section (avec 6 chevaux, dont 3 avec b^{ts} et munitions et 1 haut le pied) à la 6^e C^{ie} à Vélaine-en-Haye.

Evacués : Neant
Temps : brumeux - il brume dans l'après midi et le soir.

DATES.

HISTORIQUE DES FAITS.

Vendredi
27 Août

Sans changement.

Evacués: 1 h. de l'achue, 2 réservistes.

Temps: bonne journée. Il a plu dans la matinée.

Vendredi
28 Août

Sans changement.

Evacués: Neant.

Temps: beau - bonne journée.

Samedi
29 Août

Sans changement.

Evacués: Neant.

Temps: Très beau.

Dimanche
30 Août

Sans changement.

Evacués: Neant.

Temps: Très beau.

Lundi
31 Août

Sans changement.

Evacués: 1 h. de l'achue.

Temps: brouillard le matin - Très beau dans la journée.

Mardi
1^{er} Septembre

Sans changement.

Evacués: 1 réserviste.

Temps: brouillard le matin - Très beau dans la journée.

Mercredi
2 Septembre

La section de défense mobile de la 7^e Cie
qui avait été passée le 26 Août à la 6^e Cie



à Velaine, patte au 41^e C^{ie} à Serp^{le} les Boches
le matériel sans le personnel

Evacués : 1 réserviste.

Climat : très beau, pas de brouillard.

Jeudi
3 Septembre

Les télégrammes officiels font connaître que
le Gouvernement s'est transporté hors de Paris
afin de rester en relations avec le pays.

Evacués : 2 h. de l'active.

Climat : très beau - pas de brouillard.

Vendredi
4 Septembre

Sans changement.

Evacués : 1 réserviste.

Climat : très beau

Samedi
5 Septembre

Le dépôt du 167^e patte au 169^e 150 soldats
de la réserve qui sont répartis dans les
unités du corps comme suit :

1^e C^{ie} : 27 - 2^e C^{ie} : 24 - 3^e C^{ie} : 23 - 4^e C^{ie} : 9

5^e C^{ie} : 21 - 6^e C^{ie} : 18 - 7^e C^{ie} : 1 - 8^e C^{ie} : 13

11^e C^{ie} : 10 - 12^e C^{ie} : 4

Les 9^e et 10^e C^{ie} ayant leurs effectifs au complet
n'en ont pas reçu.

A la suite de ce mouvement, toutes les
C^{ie} sont alignées à l'effectif moyen de
261 hommes.

Les divers détachements sont partis de

la gaterne au 16^e (dépot) de Gouvion -
S. - Cyt à 6 heures

- 15 h. 30 - Le Gouverneur donne l'ordre
par message téléphonique de "tenir prêt
à partir de suite le 2^e Bn du 169^e en
entier, sous le commandement du chef
de Bn", et à

- 16 heures - comme suite, que "les hommes
seront porteurs de 120 cartouches dans
les cartouchières et 20 dans la musette";
(Pièce N^o 2).

- 17 heures - Le Général Michaux, Cdt le
secteur Est de Coul, envoie au Cdt du
2^e Bn à Villy-le-Sec, la note de service
suivante :

"Un détachement composé de 2 Bns du 168^e et du 2^e Bn
du 169^e (Secteur E.), sous les ordres du Colonel Lebocq au 168^e,
se rendra immédiatement à Méné-la-Cour, Roquémieu
(2 Bns du 168^e) à Manoncourt (Bn du 169^e), où il sera
placé sous les ordres du Général Cat la 1^{re} Div^{re} de réserve.

Un convoi de munitions d'infanterie sera envoyé dans
la matinée du 6 septembre à Méné-la-Cour.

Faire connaître d'urgence de quels vivres seront
munis les hommes de ces Bns.

Les hommes seront porteurs de 120 cartouches dans les
cartouchières et 20 dans la musette -". (Pièce N^o 3)

Les divers détachements du Bn :



5^e & 6^e C^{ie} à Velaine avec la section de mitrailleuses de campagne du 2^e p^{tn} (S^t Trunler),
 7^e C^{ie} à Vittey-le-Sec,
 8^e C^{ie} à Gondreville-le-Charmois (fort et ouvrage),
 se sont mis en route à 19 h 30, emportant un
 jour de vivres de réserve, constitués préalablement
 à titre de précaution.

Une voiture légère couverte, se réquisition, portant une caisse médicale et du matériel de secours, marchait avec le p^{tn}.

Le Médecin aide-major Martin, avec le médecin auxiliaire Fröelich, étaient attachés au p^{tn}.

Le service des forts et ouvrages occupés par les unités du 2^e p^{tn} a été assuré au départ du p^{tn} par le 41^e Terr^e (Voir pièce N^o 4).

Evacués: Aucun.

Cempts: Très beau - frais le soir.

Dimanche
6 Septembre

Aucun changement à signaler dans la situation des 1^{er} et 3^{ème} p^{tn}.

2^e p^{tn} - arrive à minuit 30 à Manoncourt et y cantonne.

5 heures - Le p^{tn} part de Manoncourt pour aller occuper des positions sur l'Ache, près de Martincourt.
 5^e C^{ie} (Capitaine Tabelle) se poste sur S^t Jean,
 6^e C^{ie} (Capitaine Berth) occupe la lisière N. du bois de Martincourt.

7^e C^{ie} - (Capitaine Robillard), le mamelon au sud de Pierrefort.
 8^e C^{ie} - (Capitaine Drouhard), le château et la ferme de Pierrefort.

Violamment attaqué par les Allemands venant de Nancy, le 1^{er} engagé est obligé de se replier.

Le soir, il se reforme à Manoncourt, puis se porte à Avrainville où il canonne et se couvre par des avant-postes de combat.

Perles: État ci-joint - Evacués: Rien

Compt: très beau, froid le soir.

Lundi, 7^e
 Septembre

Sans changement pour les 1^{er} et 3^e bataillons.

2^e bataillon - 3 h. - Le bataillon va occuper des positions aux abords d'Avrainville.

5^e et 7^e C^{ie} vont occuper la crête au N.E. d'Avrainville.

6^e C^{ie} : à la Ferme Boyer.

8^e C^{ie} : est tenue en réserve.

La 4^e C^{ie} doit se maintenir en liaison avec le 168^e qui est au bois de la Côte en Haye.

11 h. - Le bataillon reçoit l'ordre de se concentrer à la lisière S.E. du bois de la Côte en Haye. Il y bivouaque et y passe la nuit.

Evacués: Rien

Compt: très beau.

Mardi 8
 Septembre

Sans changement dans l'emplacement des unités.

REGIMENT D'INFANTERIE
LE 20^e REGIMENT D'INFANTERIE
LE 20^e REGIMENT D'INFANTERIE

Le 2^e p^{on} a bivouaqué la nuit dans le bois de la Croix.
9 h. - Le Col^l du 2^e p^{on} reçoit l'ordre N^o 2 du Col^l Coutaud, qui a pris le commandement du régiment de marche - jusqu'alors sous le commandement du Colonel Lebocq - de suivre le régiment qui a pour mission de se porter d'abord sur la ferme Nèze, puis doit attaquer le bois de Cuire, au dessus de Dieulouard.
Le p^{on}, dans l'ordre de marche, doit marcher derrière le 1^{er} 168^e avec la section de mitrailleuses. Comme P. I. l'ordre indique la porte Est de Fricourt en Ruy ou la 4^e d'N. G. doit passer à 11 h. 30 (Pièce N^o 1).

14 h. - Vers 14 h. le régiment se trouve à Lageraid, où il reçoit l'ordre du Général Gouverneur de Coul de se diriger immédiatement sur Liverdun, que le régiment de marche passe sous les ordres du Colonel Brault et doit être embarqué entre 17 et 18 heures (Pièce N^o 2).

14 h. - Le Colonel Brault reçoit, à la caberne Luxembourg à Coul, l'ordre du Général Col^l la 1^{re} armée, transmis par le Général Gouverneur de Coul, de se rendre pour 17 heures à Liverdun pour y prendre le commandement d'un régiment de marche composé :

du 1^{er} p^{on} du 168^e (Col^l Pesson)

du 2^e p^{on} du 168^e (Col^l Coutaud), comprenant les 5^e, 6^e, 11^e & 12^e et du 2^e p^{on} du 167^e (Col^l Paddot).

Ces 3 p^{ons} doivent y être rendus à la même heure pour y être embarqués à destination de Javille fait des cabernes d'Estuy.



Le régiment de marche ne comporte aucun organe régimentaire, pas de caissons à munitions, moyens de secours incomplets, pas de train régimentaire ni pour les vivres ni pour les bagages.

16 h. 30 - Le Colonel et sa liaison comprenant : le Cap.^{te} Jungblut, Adjoint au Colonel, le Lieut.^{te} de réserve Courmand 2^e adjoint, le Sargent-major Desprez, secrétaire du Colonel, 1 scribe, lographe et 4 cyclistes arrivent à Liverdun où le Colonel s'abouche immédiatement avec le chef de gare. Celui-ci n'a encore reçu aucun ordre ni instruction; on téléphone à Nancy qui n'est pas averti non plus. On commande deux trains qui n'arrivent à Liverdun qu'à 23 h.
A 23 h. 30.

18 h - Les 3 B^{ts}, moins les 3 sections de mitrailleuses qui font la route par terre, arrivent à Liverdun.

23 h - Embarquement du 1^{er} train avec l'É. M. du régiment, le 2^e B^{tn} du 167^e (Cdt Pastot) et le 2^e B^{tn} du 168^e (Cdt Courmand). Ce train part à 23 h.

23 h. 30 - Embarquement du 2^e échelon - 1^{er} B^{tn} du 168^e (Cdt Bellon) avec les bagages et les chevaux des Muciers. Départ du train à 23 h. 30.

" Avec le 168^e marchent : le drapeau de ce régiment ainsi que l'É. M. du 168^e avec l'Officier d'approv.^t et l'Officier de détails.

Au point de vue du commandement, le régiment de Coul (Colonel Prault) est rattaché à la 68^e D.R., mais



pour son ravitaillement à la 64^e D.R.
Le régiment étant arrivé sans train régimentaire s'est fait
constituer un à Etty, par les soins du Sous-lieutenant de la 64^e D.R.
avec des voitures réquisitionnées.

— 21 h. 15 — Le 1^{er} p^{on} du 169^e reçoit l'ordre de se
porter le lendemain aux Quatre Ponts.

Les 11^e et 12^e C^{os} du 169^e retourneront aux Forts de Blénié et
de Dougermain.

Mercrredi
9 Septembre

1 h à 2 h — Débarquement des troupes des 2 trains à
Jarville.

3 h. — Arrivée au 1^{er} échelon à la caserne d'Etty.

4 h. — Arrivée au 2^e échelon.

4 h. 30 — Arrivée de la colonne venant par voie de terre
(3 sections de mitrailleuses).

Dès son arrivée, le Colonel se présente au Général Est
le Groupe des D.R. (Général Leon Durand), qui lui fait
connaître qu'il est placé sous les ordres du G^{al} Est la
68^e D.R. (G^{al} Brun d'Aubignot) et qu'il doit tenir son régimen
prêt à partir des 8 h., en prévision d'une contre-attaque possible
de la part de l'ennemi.

En exécution de cet ordre, le colonel fait former
les faisceaux dans la cour de la caserne, tenant le régiment
prêt en vue d'un départ rapide.

Le colonel signale au commandement la situation de
son régiment au point de vue du matériel.

Vers 13 h. — Le Colonel est prévenu de prendre toutes

les mesures préparatoires pour la relève de la ¹^{re} Nordrelle dont le poste de commandement est établi à la Neuvelotte, sous le pont de la route.

La reconnaissance des positions à occuper et unités à relever est ordonnée aussitôt.

Le secteur à occuper s'étend de la Haulte de Laitre-sous-Amance pour la Neuvelotte - le Château du Tremblois jusqu'à Velaine-sous-Amance, et sera occupé de la façon suivante:

Uranchest de la cote 262 (E. de la Neuvelotte) Cdt Couthaud.

Château du Tremblois, environs (Stn, Sedon).

de Tremblois (exclus) à Velaine (inclus); p^{tn} Ballot.

La reconnaissance est faite, pour le p^{tn} Couthaud, par le Cdt Couthaud, qui aura à se mettre en relation avec le G^l Nordrelle à La Neuvelotte; par les Capitaines les plus anciens pour les 2 autres p^{tns}, c'est-à-dire le Capitaine Robillioir pour le p^{tn} Ballot et le Capitaine Chaumont pour le p^{tn} Sedon (Pièce 2, 3^{de}, 4th).

16 h - L'ordre pour la relève (pièce 3 bis) est communiqué aux chefs de p^{tns}.

Une note complémentaire (Pièce 10th) indique aux chefs de p^{tns} l'emplacement du poste de commandement du Colonel, communique le mot et prescrit de tenir la position principale coûte que coûte.

17 h. 30 - Le régiment se met en route dans l'ordre suivant. p^{tn} Ballot - p^{tn} Sedon - p^{tn} Couthaud



en se conformant à l'ordre reçu, les sections en file indienne suivant les fossés de la route nationale à 200 m. de distance les uns des autres. Le dernier élément quitte la caserne à la nuit à 19 h. 30.

Le Colonel marche avec le p^{er}u. pastot et laisse à la caserne d'Essey le capitaine Jungblut, son adjoint, pour régler le départ des unités.

En raison des dispositions de marche imposées, la relève est tardive; les premiers éléments arrivent sur leurs positions à 20 heures et les derniers vers minuit. Les difficultés sont encore augmentées par le brouillard de l'air allemand et par une nuit sombre, un orage violent et une pluie battante; lorsque les troupes arrivent sur leurs positions, elles trouvent de plus les tranchées inondées.

Enfin, le régiment manquant de moyens de liaison : cavaliers, sous-officiers adjuvants avec chefs de p^{er}u, téléphone, le Colonel et les chefs de p^{er}u éprouvent les plus grandes difficultés pour assurer la transmission des ordres et des renseignements.

Le régiment allant occuper des positions défensives, tous les chevaux sont par ordre du G^{al} C^{at} le 2^e Groupe des D. R., laissés au cantonnement d'Essey.

20 h. - Vers 20 h., le Colonel arrive à La Neuvelotte au poste de commandement de M. le Général Nordreelle et reçoit sur Général les instructions et renseignements utiles. Le poste de commandement est établi sous le pont de la route à La Neuvelotte et un poste téléphonique le relie avec le C. G. de la Div^{on}.

Une C^{ie} du 1^{er} 168^e (C^{ie} Coutaud) est postée en réserve à La Neuvelotte et détache une demi-section au cimetière.

La section du 1^{er} 169^e (1^{re} de la 1^{re} C^{ie} du 169^e) est commandée de soutien d'un groupe d'Inf^{an} établi à environ 800^m au Nord de la Ferme de Tourmécourt. Cette section reste en place jusqu'au 10 septembre et ne prend part part au combat de Champenoux.

1^{er} 169^e du 169^e - Départ sous les ordres du Cdt de Lacombe, du secteur S.O. Arrivé à Saizerail vers 15 heures. - Le 169^e s'installe en cantonnement d'alerte. Evacués : 18 hommes.

Vendredi 10
Septembre

Il fait un temps abominable et le tir de l'Inf^{an} allemande (grosse art^{ie}) fait fuir sur La Neuvelotte et particulièrement sur le pont où se trouve le poste de commandement.

Dans la matinée, M^{le} le Général Ferry envoie un Officier de son C^{te} pour se mettre en liaison avec le régiment et prendre des renseignements sur la situation du régiment de Coul; il fait connaître qu'il est prêt à intervenir au cas où l'ennemi prononcerait une attaque et forcerait la ligne de défense (Pièce N^o 3).

J'h. - Le Colonel reçoit l'ordre d'attaquer sur Champenoux (Pièce N^o 3).

Conformément à cet ordre, le régiment de Coul doit attaquer au sud de l'Anzeule, ayant



pour 1^{er} objectif la ferme de la Bougule et pour 2^e objectif la
litière E. de la Forêt (Picet 3 A 3^{es}).

Les ordres du Colonel se résument dans les lignes suivantes.

Le régiment sera rassemblé à 13 h. en formation articulée
au Château du Cremblois:

ptn Couthaud à la litière C. du parc du château du
Cremblois et prêt du chemin allant à Lanouvelotte;

ptn Petton aux alentours du Château;

ptn Pabbot à sa droite;

Gelton du Génie derrière le ptn Petton.

Objectif et mission de chaque ptn:

ptn Petton est ptn de direction avec mission de se
porter à la litière Est de la Forêt de Champenard; il
formera l'A.G. et aura à sa disposition le pel^{on} du Génie.

ptn Couthaud, suivra la litière C. du bois de Velaine et
cherchera à s'emparer de la ferme de la Bougule; il se
mettra en liaison à droite avec le ptn Petton, à
gauche avec la pr^{te} Veltner, qui doit attaquer au
Nord de l'Amigule vers la Halle de la Bougule.

ptn Pabbot, à la disposition du Colonel, marchera en
échelon en arrière et à droite du ptn Petton, en se
couvrant sur sa droite et en cherchant la liaison
avec la 64^e D. R.

Le Colonel marchera avec le ptn Petton.

Les sections de mitrailleuses suivront leurs ptns.

Vers 13 heures - Le Colonel se rend de sa personne
avec l'E. M. du régiment au Château du Cremblois, où
peu après arrive le ptn Petton et le ptn Couthaud,

puis un peu plus tard le pel.^{on} du Génie.

Le 3^e p^{on} du 169^e ne se met en route que plus tard. Ce p^{on} a d'ailleurs eu beaucoup de peine pour se reconstituer. Appelé à relever, la veille au soir, les unités du 344^e, il n'est arrivé sur les positions que vers 23 heures, par un orage des plus violents et une pluie torrentielle. De plus, au moment du départ des positions occupées le 10 Septembre dans l'après-midi, il subit un bombardement intense de l'artillerie adverse qui couchait par terre un certain nombre d'hommes.

Les 2 p^{on} du 168^e se mettent en marche, chacun sur son objectif et suivant le dispositif ordonné, mais la progression est très lente. Il fallut, en effet traverser une grande partie du bois semée de fils de fer et d'abattis sur une profondeur d'environ 500 m.; de plus, les 2 colonnes furent subit un feu très violent de la grosse artillerie allemande.

16 h. - Vers 16 h. les 2 p^{on} sont arrêtés à la lisière N. du bois de Velaine, près de la clavière qui sépare ce bois de la lisière O. de la forêt de Champenoux, où le 3^e p^{on} du 169^e rejoint à la nuit le régiment.

Le retard du p^{on} s'explique alors; Le C^{on} B^{att}on n'avait reçu l'ordre du Colonel que tardivement.

16 h. - Une reconnaissance faite dans le bois de Champenoux fait connaître que ce bois n'est pas occupé par l'ennemi, que toutefois l'ennemi occupe des tranchées en avant du village et qu'il semble être établi au carrefour des routes Champenoux-



Vielaine et la grande tranchée N.E.

16 h. 30. - Vers 16 h. 30, le Colonel reçoit l'avis de l'ennemi du G^e Bat le 3^e Groupe des D.R. (Pecce 4) qui lui signale qu'une colonne allemande d'environ 6.000 hommes est passée dans la matinée à Font-à-Moutton, se dirigeant vers l'Ouest, et que ce fait laisse à supposer une diminution des réserves ennemies en face du 3^e Groupe des D.R.

Le Général prescrit en même temps de pousser l'attaque, qu'il faut atteindre, ce soir même, la lisière Est de la forêt de Champenoux et se maintenir coûte que coûte sur le terrain conquis.

Vers la même heure, un Officier de l'E.M. de la 68^e D.R. se présente au Colonel pour se rendre compte de la situation. Le Colonel lui explique en même temps le résultat de la reconnaissance de l'après-midi dans la forêt de Champenoux.

17 h. 30. - Le régiment reprend le mouvement en avant pour l'occupation de la lisière E.; le II/169^e est placé en direction, le II/168^e marche à sa hauteur à sa gauche et se dirige vers la maison forestière. Le I/168^e (Bn Besson) suit le II/169^e.

L'A.G. constituée par la 8^e C^e du 169^e marche résolument vers la lisière, traversant la clairière, puis la grande tranchée du bois de Champenoux, en suivant un loupin reconnu dans l'après-midi.

L'A.G. arrive à la lisière à la nuit tombante et est reçue à l'arrivée par une rafale d'obus rasant la lisière. On constate à ce moment que la liaison



n'est plus assurée avec le régiment.

L'A.G. passe la nuit, collée à la litière, baïonnette au canon, entourée de sentinelles et prête à forcer sur l'ennemi au cas où il tenterait de contre-attaquer.

Il reste dans cette situation jusqu'au lendemain 11 vers 2 heures du matin et revient vers la maison forestière où il retrouve le régiment.

Quant au régiment voilà ce qui s'était passé.

Pour arriver à la litière N.E. de la forêt de Champenoux, il fallait franchir: 1° une partie du bois de Velaime, puis la clairière qui sépare le bois de Velaime de la partie Sud de la forêt de Champenoux. Cette clairière est en terrain marécageux qui était rendu presque impraticable par suite des pluies de la veille.

La forêt de Champenoux elle-même est d'un accès difficile. Constitué en taillis épais, il n'était possible pour progresser que d'utiliser les rares boyaux qui la sillonnent et mènent à la grande tranchée N.E. puis à la litière N.E.

18 h. Vers 18 h., les unités de tête des pnt V/169^e et V/168^e commencent à traverser la clairière. C'était au moment du crépuscule. A certains moments on entendait une vive canonnade. A bientôt après on vit apparaître des unités en désordre venant de la maison forestière. C'était l'A.G. du V/168^e qui, arrivée à la maison forestière, point particulièrement repéré, venait de recevoir une rafale d'obus et qui se repliait sur les têtes de colonne des 2 pnt et provoquait ainsi un mélange d'unités dans les pnt V/168^e et V/169^e.



Le crépuscule fut court et la nuit vint, nuit noire. On avança néanmoins jusqu'à la tranchée, mais certaines unités s'égarèrent.

20 h. — Vers 20 h., la situation est la suivante :

Le Capitaine Drouhard (Cdt la 8^e C^{ie} du 169^e (1^{er} pel^{on} de la 8^e/169 lieutenant Lamard, et une section de la 5^e C^{ie} du 168^e), occupe la litière de la corne N.E. du bois de Champenoux.

Le IV/168^e (Cdt Gouthaud) est à la litière O. du bois, près de la maison forestière, avec une C^{ie} (12^e Cap^{on} de Ranby) à la maison forestière et la 11^e C^{ie} aux abords sud de la F^e de la Bouzule.

Le I/168^e (Cdt Pelton) est en rassemblement articulé à la litière O. près de la clairière et derrière le IV/168^e.

Quant au IV/169^e (Cdt Pattot), il était alogué. Le chef de p^{on} avec le Cdt de la 5^e C^{ie} (Capitaine Tabellé) et 1 section (Lieut^{ant} Janton), se trouvait à ce moment dans le bois Champenoux, près de la Tranchée.

Le reste du p^{on} (3 sections de la 7^e C^{ie}, la 6^e C^{ie}, et quelques sections du 168^e) forme un groupement dont le Capitaine Robilliard prend le commandement. Ce groupe erra toute la nuit dans les bois et vers 23 h. il se trouvait au Château du Cremblois où le Capitaine Robilliard le mena jusqu'à Estel, où il arriva vers 2 h. le 11, de là il fut dirigé, par ordre du G^l Cdt le 5^e Groupe des D.P. (G^l Léon Durand) à 4 h. sur le régiment à la Maison forestière où il arriva le 11 vers midi. (Pièce N^o 5).

C'est dans cette situation, indiquée plus haut, que le régiment passa la nuit en se gardant par des postes dans les différentes directions.

20 h. 30 - Le Colonel, avec le Lieut^l Courmault, passa la nuit alternativement à la Ferme de la Bouzule et à la maison forestière.

23 h. - Ravitaillement du régiment à la Ferme de la Bouzule par l'Officier d'approvisionnement au 168^e (Lieut^l Kremer).

1^{er} jtn du 169^e - Le 1^{er} jtn reçoit l'ordre de se porter sur Cushtinet par Marbach. - Départ à 4 h.

Le jtn reste en réserve à Cushtinet jusqu'à 10 heures, heure à laquelle il reçoit l'ordre de retourner à Saizerai où il cantonne de nouveau.

Evacuit : Néant.

3^e jtn du 169^e - Les 11^e et 12^e C^{ies} reçoivent l'ordre de partir le soir même pour Saizerai. Départ de ces C^{ies} à 20 h. 30 des forts de Bléus (72) et de Dougenrain (11).

Vendredi 11
Septembre

Dans la nuit, le Colonel Brault reçoit, à la Bouzule, l'ordre général d'opérations pour la journée du 11 Septembre, prescrivant la continuation de l'offensive; le 2^e groupe des D.R. doit attaquer Champenoux, les 64^e D.R. sur Bois-Noël (Pièce N^o 1).

Le détachement Netter doit commencer son mouvement à 5 h. 30, partant de la Ferme La Fourratte; il a pour premier objectif l'Etoile, puis le rond des Dames et la lisière N.E. de la Forêt.

L'attaque du régiment est subordonnée au mouvement de l'attaque du détachement Netter; il devra malquer Champenoux dès le début par 2 C^{ies}; puis, pour l'attaque, déborder ce village par l'O. et le Nord et prendre comme direction ultérieure la crête à 1000 m. à l'Est de Champenoux.



Dans la matinée, le Colonel est prévenu qu'il pourra disposer de tout son effectif sans réserve; que 2 p^{ts} de la p^{de} Libelle doivent marcher dans les traces du régiment et ont comme direction la lisière E. de la Forêt contre la route de Chateau-Saint; qu'il pourra en disposer quand il le jugera nécessaire; enfin, qu'il doit se mettre en liaison avec la p^{de} Wetmer et la 64^e D. R. (Pièce 1^{re}).

Une demi-compagnie du Génie et un demi-peloton de Cav^{ie} pour la liaison, sont mis à sa disposition.

Après avoir pris connaissance de cet ordre, le Colonel se rend à la maison Forestière, où il convoque les 3 chefs de p^{ts} et leur donne ses ordres verbalement.

Le p^{ts} Gouthaud (II/168^e) a pour mission de se mettre en liaison avec le détachement Wetmer et de suivre son mouvement, puis, en liaison avec le détachement Wetmer et le régiment, attaquer Champenoux par l'O., puis continuer son mouvement vers le Nord.

Le I/168^e (Cdt Besson) doit occuper la lisière E. de la Forêt de Champenoux; 2 C^{ies} près de la lisière, 2 disponibles en arrière.

Le II/169^e, provisoirement et jusqu'au retour du détachement d'Essey (Capitaine Robillard), se porte vers le carrefour Franchee-Route de Velaine, pour couvrir la droite et chercher la liaison avec la 64^e D. R.

Les p^{ts} de la p^{de} Libelle pourront être ultérieurement employés à appuyer l'attaque du p^{ts} Gouthaud ou à une autre mission.

La demi-C^{ie} du Génie marchera avec le p^{ts} Besson.

Avant la fin de la nuit le ptn Couthaud commence son mouvement et avec 3 Esc (11^e Capitaine Chaumont en A.G.), se dirige sur la Ferme et la Halle de la Pouzule. Le ptn continue son mouvement et se met en liaison avec la pr de Nethner.

La 12^e C^e du 168^e (Capitaine de Danty) doit servir de liaison entre le ptn Couthaud et le reste du régiment. mais cette C^e s'avance trop près de Champenoux et subit des pertes très sérieuses.

5 h. - Vers 5 h., le Cdt Pabot (II/169^e) avec le Capitaine Isabelle (5^e C^e du 169^e) et le Lieut⁴ Janson (5^e) se porte par la tranchée et la route de Velaine vers la bifurcation de la tranchée et la route de Velaine - Champenoux. Mais à peine a-t-il fait 500 m. qu'il est accueilli par une violente fusillade partant de la litière près de la bifurcation. Le Capitaine Isabelle est blessé, 1 soldat est tué et 5 blessés.

La section entre alors dans le bois et par des patrouilles cherche à se renseigner sur ce qu'elle a devant elle, mais celles-ci ne peuvent avancer. Le Cdt Pabot revient alors et laisse la section en observation.

6 h. - Vers 6 h. le Colonel demande le Lieut⁴ Janson comme agent de liaison et celui-ci donne le commandement de la section à un sous-officier.

7 h. 45. - Le Colonel reçoit un rapport du Cdt Couthaud dans lequel il lui rend compte qu'il est en liaison avec le 314^e de la 5^e Nethner à la maison forestière (près de la voie ferrée de Moncel) et que ce ptn éprouve une forte résistance devant lui, que devant son ptn (II/168^e)

il ne sent de résistance que vers la maison forestière (à la litière sud), qu'il va l'attaquer avec l'aide du p^{tu} du 314, avec le chef de p^{tu} auquel il est en liaison et s'est entenu.

Ce fut le seul renseignement que le Colonel reçut de la journée du IV/168^e et de la p^{de} Nelson.

8 h. - A la suite de ce renseignement, le Colonel donne l'ordre au p^{tu} Bettou (I/168^e) de se porter sous bois à la litière Est de la forêt. La marche s'exécute sous un feu intense de l'Art^{ie} qui ne cesse de tirer depuis 4 heures du matin. Un taillis épais, en outre, entrave la progression.

Le Colonel suit le p^{tu} avec sa liaison. Il laisse le C^{pt} Basset (II/169) à la maison Forestière jusqu'à l'arrivée du Capitaine Robilliard avec le détach^t d'Étoy.

À la litière Est, le p^{tu} Bettou subit, dès son arrivée, un feu intense d'art^{ie}, de mitraille et de mitrailleurs. L'ennemi est solidement retranché aux abords sud du village et du chemin de Bétaise. On se colle immédiatement contre le talus très élevé de la litière. On organise aussi bien qu'on peut la litière, avec le concours de la 1^{re} C^{ie} du génie.

Le Colonel est toujours sans renseignements sur ce qui se passe à sa droite (64^e D.R.), sur sa gauche (C^{de} Nelson et II/168^e) et sans liaison avec la p^{de} Libille.

À plusieurs reprises, il envoie des cavaliers pour avoir des renseignements et se mettre en liaison avec ces 4

groupements, mais les cavaliers ne reviennent plus; plusieurs ont eu leurs chevaux tués ou blessés.

Enfin l'action de notre art^{ie} ne se fait pas sentir et on attend toujours le détachement Robilliard. Le Colonel, dans ces conditions ne peut penser à donner l'ordre d'attaque.

11 h. 30. Vers 11 h. 30 arrive un Capitaine de l'E. M. de la 68^e D. R. pour se renseigner sur la situation.

Le Colonel lui expose la situation: il n'a qu'un p^{on} sous la main (I/168^e), l'autre (I/169^e) n'étant pas encore arrivé, il l'attend; l'action préparatoire de notre art^{ie} et ne s'est pas encore fait sentir, il est sans liaison avec la gauche, la droite et la brigade du G^{de} Sibille, et il est surtout sans moyen d'établir cette liaison; enfin l'action de la brigade Nelson sur la gauche ne se fait pas encore suffisamment sentir au N. B. de Champenoux.

Le Colonel demande à l'Officier d'E. M. d'établir la liaison avec l'art^{ie} et celui-ci s'y rend.

Vers la même heure, dans ce but, il envoie le Lieut^{Col} Cournaud avec le maréchal des logis et 2 cavaliers, ce qui est lui resté, à la maison Lorette pour essayer encore d'établir ces liaisons. Le Lieut^{Col} Cournaud s'y rend, envoie les cavaliers vers la p^{te} Nelson, mais ces cavaliers ne reviennent plus.

Le détachement Robilliard arrive à la maison Lorette et le Cdt Pabot reconstitue son p^{on} et la porte ensuite à la lisière derrière le p^{on} Bekton (I/168^e) tout en gardant la grande tranchée.



Vers la même heure, on voit apparaître de la lisière du bois un mouvement offensif ennemi venant de la direction de Magerules, entre la route de Chateau-Salint et la lisière sud de la forêt. L'ennemi s'avance sur 3 lignes de tranchées s'étendant sur 300 m. de largeur, 1^{re} ligne à 300 m. de la 1^{re}, 3^e ligne à 150 m. de la 2^e; ces lignes s'avancent alignées comme sur une place d'exercice, et au fur et à mesure qu'elles arrivent au chemin Champenoux - Boile disparaissent dans les tranchées établies le long de ce chemin.

Dans ce mouvement l'ennemi n'a été inquiété ni par un coup de feu, ni par le tir de notre artillerie. On croit apparemment qu'il est dirigé contre un mouvement offensif de notre II/168^e, ou de la 3^e de Nettes.

13 h. - Le ptn Bastot arrive; 4 8^e C^{ie} occupent la lisière de la cornue N.E. à la gauche du ptn Bastot. Les 5^e et 6^e C^{ie} sont disponibles.

Bientôt la 5^e C^{ie} (2^e Javis) est engagée sur la droite vers la tranchée et le chemin de Champenoux - Plaine où il avait été rendu compte au Colonel de l'infiltration de quelques fractions ennemies. Une fraction de cette C^{ie} est poussée en flanc: garde à l'extrême droite sur la lisière pour arrêter et repousser ces fractions ennemies.

Notre art^{ie} placée au S. O. de la forêt de Champenoux tire sur ce village et ses abords. En même temps on entend vers la droite, apparemment dans la direction de la 64^e D. R. une vive fusillade et la colonne Nettes semble s'être avancée vers la lisière des bois.

Le colonel estime que le moment est venu de pousser



la marche des colonnes voisines et de parer au mouvement offensif signalé plus haut. Il prescrit d'occuper la crête de terrain en avant de la litière de la forêt d'où on a un champ de tir étendu vers Champenoux.

14 h. - Les C^{ies} désignées se lancent de la litière: 7^e et 8^e C^{ies} au 169^e à cheval sur la route de Château-Salins; 2 C^{ies} au 1^{er}/168^e en avant de la litière Est de la forêt; 2 C^{ies} au 1^{er}/168^e restent disponibles en arrière, mais à peine les fractions ont-elles franchi le fossé de la litière que le tir de l'art^{ie}, inf^{ie} et mitrailleuses ennemies redouble d'intensité. De lourdes pertes ne tardent pas à se faire sentir.

En présence de ces pertes, le Colonel donne l'ordre d'arrêter le mouvement pour les fractions non encore portées en avant, avec autres de récupérer la litière afin d'attendre la progression des colonnes voisines pour reprendre ensuite le mouvement en avant.

14 h. 30. - Vers 14 h. 30, le Colonel est blessé une première fois par un shrapnel à la poitrine, une deuxième fois par un éclat d'obus qui lui fracture le bras droit en plusieurs endroits.

Avant de quitter la ligne pour se rendre au poste de secours de la Bouzule, il donne l'ordre au Capitaine Certain (6^e C^{ie} au 169^e) qui avait été tenu disponible, de tenir la litière coûte que coûte.

Un peu plus tard, au poste de secours de la Ferme de la Bouzule, le Colonel prescrit au Lt. Cournaud



qui venait l'y rejoindre s'assurer la transmission au commandement du régiment, de passer le commandement des troupes présentes à la lisière au plus ancien officier présent, de donner l'ordre aux Cdt des 2^{es} Bns de réserve de la 1^{re} de Sibille, mis à sa disposition, de se rapprocher en soutien jusqu'à la grande tranchée de Champenoux et de prévenir le G^l Cdt la 58^e D. I. que la lisière de la forêt était toujours en notre possession.

Le Général de division ayant fait demander où en était la situation, le Colonel fait répondre au poste de secours que le débouché de la forêt n'était pas possible, mais que la lisière n'était pas compromise.

Le Capitaine Pertin, de son côté, rallie tout ce qu'il peut et avec une section de mitrailleuses (au 1^{er} 169^e), tient la lisière. Il y passe la nuit sans être inquiété par l'ennemi.

19 h. - Vers 19 h, les observateurs signalent que l'ennemi semble abandonner Champenoux.

23 h. - Une Cie au 143^e (5^{de} Sibille) vient se placer en soutien derrière nos troupes à la lisière.

La nuit est calme, mais une pluie diluvienne ne cesse de tomber.

1^{er} et 3^e Bns au 169^e.

Le 1^{er} Bn reste à Saizerais où il est mis à la disposition du Colonel Nizard avec le 47^e Territorial et le 16¹^e d'Inf.

3^e Bn - à 4 h. 30 arrivent à Saizerais les 11^e et 12^e C^{ies} qui, à 8 heures, s'installent en cantonnement.

à Saint-Georges:

Evacué: Néant.

Ferbet au 2^e p^{on}: Etat ci-joint.

Samedi
12 Septembre

Dans la matinée, entre 6 et 8 heures, divers détachements du régiment - I, 168^e et II/169^e, à la litière Est du bois de Champenoux et II/168^e vers la Halle de la Bouzule et la litière Sud - sont relevés et se rendent aux emplacements d'Essey où elles arrivent dans la soirée.

Le Commandant Bouthaud prend le commandement provisoire du régiment de marche de Coul (Pièce N^o 2) en remplacement du Colonel Frault blessé et évacué sur l'hôpital militaire de Nancy.

3^e et 1^{re} p^{on} du 169^e.

à 6 h. départ du 1^{er} p^{on} de Saizeray pour Villert-en-Haye où il s'installe en avant posté, tenant le secteur: Bois de Cremblecourt - Rogiville - Villert-en-Haye - ferme Jolibois.

2^e C^{ie} - entre Rogiville et le bois de Cremblecourt,

1^{re} C^{ie} - à le chef de p^{on} à Rogiville,

3^e C^{ie} - à Villert-en-Haye,

4^e C^{ie} - à la ferme Jolibois.

Les petits postes sont postés sur le ruisseau de l'Ache, tenant tout les points de passage de ce secteur.

— 3^e p^{on} = Départ des 11^e et 12^e C^{ie} à 6 heures



de Saint-Georges.

Ils vont organiser la ligne N.O. de la forêt dite "Entre deux bois". Exécution de travaux de retranchements et de bivouac.

Evacués: 4 hommes.

Dimanche
13 Septembre

Le régiment de marche de Coul se reconstitue sous le commandement du Cdt Couthaud.

Le Capitaine Jungblut, adjoint au Colonel Cdt le 169^e, reçoit le commandement du 3^e Bn du 169^e, en remplacement du Commandant Basset, blessé et évacué; les C^{ts} du 3^e Bn du 169^e sont commandés:

5^e C^{te}: par le Lieut^l Paris, en remplacement du Capitaine Isabelle, blessé et évacué dans la matinée du 11 Septembre.

6^e C^{te}: par le Capitaine Berthier (conserve son commandement).

7^e C^{te}: par le Lieut^l Bessez, en remplacement du Capitaine Robilliard, blessé et évacué.

8^e C^{te}: par le Lieut^l Fumet (qui commandait jusqu'alors la section de mitrailleuses du Bn) en remplacement du Capitaine Drouhard tué devant Champenoux.

La section de mitrailleuses passe sous le commandement de l'Adjudant Sage.

Conformément à l'ordre général N° 30 du 13 Septembre 19 heures, le régiment de Coul (à Elsey) et le 53^e (à Pulnoy) constituant la réserve générale à la disposition du Général Cdt l'armée (Pièce N° 1).

1^{er} et 3^e B^{ts} du 169^e.

Situation sans changement pour le 1^{er} B^{tn} et les 11^e et 12^e C^{ies}.

Evacués : 1 homme.

Lundi 14
Septembre

Le 2^e B^{tn} du 169^e continue à se reconstituer.

Par ordre particulier du Général Cdt le 2^e Groupe des divisions de réserve (Général Léon Durand) le régiment de marche de Coul repaquera demain à 7 heures les catenements de Coul : 2^e B^{tn} du 169^e : caberne Luxembourg. (Pièce N° 1).

1^{er} et 3^e B^{ts} du 169^e.

Situation sans changement pour le 1^{er} B^{tn}.

La 3^e C^{ie} envoie une reconnaissance à la Ferme de Nangeville et à la lisière S.O. de la Forêt de Puvenelle. Elle signale la présence d'un grand nombre de cadavres français et allemands aux environs de la Ferme.

Les 11^e et 12^e C^{ies} relevés par le 16^e rentrent à Saint-Georges. Elles organisent défensivement la hêtrie du village - Cantonnement d'attente.
Evacués : 1 homme.

Mardi 15
Septembre

Le 2^e bataillon du 169^e rentre à Coul par voie de fer avec le régiment de marche. Il va occuper les cantonnements de Lucembour.

1^{er} et 3^e bataillon du 169^e :

Le 1^{er} bataillon reçoit l'ordre d'aller occuper la position : Château de Pierrefort - Martincourt - Saint-Jean - Rangerville ferme.

Il s'installe aux avant-postes de la façon suivante :

G.G. N^o 1. - 4^e C^{ie} - à la ferme de Rangerville.
G.G. - N^o 2. - 3^e C^{ie} - à Saint-Jean
Réserve - 2^e C^{ie} au Château de Pierrefort,
1^{re} C^{ie} à Martincourt.

Des postes ouïes envoyées par la 3^e C^{ie} à Lionville et à Nancy ne signalent aucun ennemi dans la région.

11^e et 12^e C^{ies} - La situation de ces 2 C^{ies} est sans changement.
Evacués : 2 hommes.

Etat - Major5^e - Colonel MondainCapitaine Adjoint au Colonel : Conduittier Méd^{re} aide Major de 3^e cl. Devon5^e Officier de détails : Tilloz - d^e - Martin5^e Officier d'approvisionnement : Naud Cournaud5^e 5^e porte drapeau : Olivier1^{er} BataillonChef de Bataillon : Laignes de Lacombe
Chef des sections de mitrailleuses : Adjudant Boudet1^{re} CieCapitaine Males
Lieut^{ant} de Liège
5^e 5^e Babin2^e CieCapitaine Joubert
Lieut^{ant} Callaudaux
5^e 5^e Labaut
5^e 5^e Verdier3^e CieLieut^{ant} Romy
5^e 5^e Maré
5^e 5^e Cygones
5^e 5^e Laigneur4^e CieCapitaine Legiez
Lieut^{ant} May
5^e 5^e Fabre2^e BataillonChef de B^{ataillon} : Capitaine Jungblut
Chef des sections de mitrailleuses : Adjudant Sage5^e Cie5^e Lieut^{ant} Paris
5^e Lieut^{ant} Chervin6^e CieCapitaine Berkin
5^e Lieut^{ant} Lorber7^e CieLieut^{ant} Bedouet
5^e Lieut^{ant} Nicolas8^e CieLieut^{ant} TrunlerEffectif du Régiment

Sous-officiers, caporaux et soldats : 2.100

Chevaux

: 93

Mercrredi
16 Septembre

L'ordre du Général gouverneur de Coul, M. le
Lt Colonel Mondain, Adjoint au Général Cdt le secteur
S.O. prend provisoirement le commandement du
régiment formé des 1^{er} et 3^e b^{ns}

Le 3^e bⁿ cantonné à la caserne du Luxembourg
reconstitue ses effectifs par la réception de 400 h.
et de 2 officiers provenant du dépôt du régiment
de Montargis et 75 hommes du dépôt du 167^e.

10 h. 05 - Le Lt Colonel Mondain reçoit du G^d
Gouverneur l'ordre d'opérations n^o 40 qui porte que
le détachement de saigerats sera reconstitué le 16
Septembre de la façon suivante:

Infanterie: 2 b^{ns} du 167^e - Colonel Vitard
2 b^{ns} du 168^e - Chef de bⁿ Coustaud
2 b^{ns} du 169^e - Lt Colonel Mondain
Artillerie: 1 b^{ie} de 75 de la 73^e D. R.
1 b^{ie} de 75 (nouvelle formation)
1 b^{ie} de 120 (2 pièces)

Génie: 1/2 C^{ie} du 26/6

Cavalerie: 1 esc^{on} du 4^e Dragon
sous le commandement du Colonel Riberpray, Cdt le
10^e Rgt de Génie

Le détachement a pour mission de couvrir
la droite de la IV^e armée et d'assurer la
liaison avec les troupes opérant à l'Est de
la Moselle.

Le 3^e bⁿ du 169^e est désigné pour être bⁿ de tête

de la colonne qui doit se porter sur le plateau de Rogières.

Point initial : Croix de Metz. Partage à 13 h. 20
19 h. 40 arrivée du 5th à Rogières en Haye
où il doit cantonner.

20 h. - Réception de l'ordre de mouvement
du détachement de Laizerais pour la journée
du 17 Septembre.

Même situation pour le 1^{er} 5th.
Patrouilles envoyées à Lionville, Mamey, Bois
de la Lampe, ne signalent la présence d'aucun
ennemi.

21 heures - Réception du Cdt du détachement
de Laizerais.

Notification que l'ordre de mouvement
pour la journée du 17 Septembre est ajourné.
Evacués. 1 homme

5th Bn - En 11^h 00⁰ se sont installés en G. G. à la Ferme Pélou, face au Nord, la 18th Cth en G. G. au Nord
Brûlé à cheval sur la route de Dieulouard. - Organisation défensive des tranchées de bord.

Vendredi
17 Septembre

Le détachement de Laizerais reconstitué comme il
est indiqué ci-dessus, laissant en repli sur le
plateau de Laizerais le 4th Sgt d'Inf^{te} Con^{te},
viendra par Mamey s'établir à Régniville en
Haye, Fey ou Haye, auberge St Pierre, se gardant
face au N.E.

L'escadron de cavalerie (3 pelotons) partira
de Laizerais à 4 h. 45 pour éclairer la marche
de la colonne.

Ordre de marche :

Avant-garde : 2 p^{ts} au 168^e :

1/2 C^{ie} au Génie

1000 mètres

Gros : 1 p^{ts} au 169^e :

1 Batterie

1 p^{ts} au 169^e : 1 p^{ts} au 167^e : 1 p^{ts} de 1^{re} : 1 p^{ts} de 2^e

100 mètres

Train de combat 200^m - Arrière-garde 1 C^{ie} au 167^e :

Le 1^{er} p^{ts} au 169^e aura pris pour 6 h. 30 le dispositif suivant :

1 C^{ie} à Nanzeville ferme (déjà en place)

1 C^{ie} sur la route de Mamey

1 C^{ie} à Martincont

1 C^{ie} (actuellement à St-Jean) se réunira, avec le peloton de C^{ie} vers Evrouville d'où il prendra contact avec le 20^e C. A.

Après le passage de l'A. G., les 3 premières C^{ies} (4^e, 3^e, 2^e) se rassembleront pour prendre la tête du gros de la colonne.

Cet ordre de mouvement est suspendu le 17 Septembre à 6 heures du matin.

Evacués : Neant.

3^e R. A. - 1^{re} et 12^e C^{ies} - Ces 2 C^{ies} reçoivent à 4 h. l'ordre de regagner la 11^e le fort de Dangeville, la 12^e le fort de Pléneuf... Elles arrivent dans les forts vers 17 heures.

Situation sans changement.

Le 2^e p^{ts} et l'E. A. du régiment aujourd'hui à Rosières-en-Baye.

Le 1^{er} p^{on} aux avant-postes à Marbincourt,
Nangiville, Tiercefort, Saint-Jean.
Evacués : 1 homme.

Samedi
19 Septembre

Ordre de mouvement pour la journée
du 19 Septembre.

La brigade mixte se portera dans la région
de Crémblecourt, Domèvre-en-Raye, Minonville,
ayant à sa gauche la 3^{ie} Division de réserve.

Ses avant-postes actuels du 20^e C.A. à
Noviant-Manonville, Domèvre et Crémblecourt
resteront en place jusqu'à l'arrivée de la
brigade mixte dans ses cantonnements.

8^e escadron de cavalerie fera reconnaître la
région Remenauville, Fey-en-Raye, Montauville.

Ordre de marche :

Avant-garde : 2 p^{on}s du 168^e
1/2 C^{ie} du Génie

Gros : 2^e p^{on} du 169^e
2 p^{on}s de 75 - p^{on}s de 120
1^{er} p^{on} du 167^e

Train de combat - At. G. une section du 167^e.

Itinéraire : Rotieret-en-Raye - Crémblecourt -
Domèvre-en-Raye.

Heure de départ de l'avant-garde (passage de
la Aïte à la sortie O. de Rotieret) : 6 heures.

Cantonnement pour la soirée du 19 :



169^e : Minorville.

Le 1^{er} p^{on} du 169^e rejoindra Minorville lorsqu'il aura été remplacé par le p^{on} désigné du 168^e.

Evacués : 2 hommes.

Dimanche
20 Septembre

La 73^e division renforcée par la brigade mixte est chargée d'assurer le débouché éventuel de forces sur la rive gauche de la Moselle; elle s'installera demain sur le front Antauville - Gropfroures - Noviant aux Fids - Bois de Raize - Bois de St Pierre - St Jean - Cauteris au S.O. de Lingeville Ferme.

Le mouvement de la 73^e Div^{on} sera couvert face au Nord par le 368^e qui se trouvera à 6 heures à Lionville.

La brigade mixte ira s'établir solidement dans la région Mamey - Auberge St Pierre, de façon à relier la 73^e Div^{on} avec la défense de Pont-à-Mousson. Elle devra être en mesure de battre les hauteurs de Pont-à-Mousson à l'Ouest.

Un peloton de cavalerie couvrira, à partir de 5 h. 30 le détachement de Lionville, dans la direction de Remenauville - Reignéville - Bois du Four, le reste de la cavalerie éclairera la marche de la brigade dans la direction de Fey-en-Raize et de Pont-à-Mousson; elle devra se trouver à Mamey à 5 h. 30.

Ordre de marche.

Avant-garde : 168^e - 1/2 C^{ie} du Génie
distance 1000 mètres.

Gros : 1 p^{tn} du 167^e
1 B^{ie} de 45
1 p^{tn} du 167^e
169^e moins 2 C^{ies}.
1 p^{ie} de 45 - 1 p^{ie} de 120
1 C^{ie} du 169^e
distance 100 mètres.

Orain de combat - distance 300^m - 1^{re} du 169^e arrière-garde

Funéraire : Manonville. Martincourt. Nancy

Départ de l'Av. G. de Manonville : 4 h. 45

L'avant-garde (p^{tn} de Martincourt) fera
fouiller la partie Ouest de la forêt de Juvenelle;
la tête du gros de la colonne (168^e) enverra une
C^{ie} border la lisière de la forêt de Juvenelle
au débouché N. de la tranchée de Maizières.

Place du Cdt de la Brigade mixte en tête du
gros de la colonne.

Exécution :

Le régiment prend place dans la colonne dans
l'ordre indiqué ci-dessus : 2^e p^{tn} en tête - 1^{er} p^{tn}.

8 heures - Ordre reçu : Rassembler le régiment
à la corne O. du bois de Juvenelle.

8 h. 30 - au Colonel Cdt le gros à Colonel Cdt le 169^e.
Laissez une C^{ie} soutien à gauche de l'artillerie

DATES.

HISTORIQUE DES FAITS.



qui est en position d'attente sur la crête sud de Mamcy.

8 h 45 - Trouvez immédiatement une C^{ie} sud Mamcy et une C^{ie} en arrière à gauche pour couvrir la gauche du rassemblement.

12 h 25 - Le 368^e a détaché une C^{ie} au bois St-Jacques, la C^{ie} en arrière et à gauche de Mamcy établira la liaison.

15 h 45 - Le 3^e p^{on} du 169^e va soutenir l'attaque du 168^e qui se porte au N., le mouvement prendra comme direction à gauche le chemin de Mamcy.

16 h 20 La brigade mixte ayant le 168^e déployé au N. de Mamcy, le 167^e à droite de Mamcy à l'auberge St-Pierre, 1 p^{on} du 169^e en soutien du 168^e et se tenant à des forces supérieures, le 1^{er} p^{on} reçoit l'ordre d'occuper une position de repli à 500 m au Sud de Mamcy avec 1 batterie d'artillerie.

Le régiment passe la nuit dans les tranchées sur cette position - à 22 heures, le 2^e p^{on} vient se former en réserve en arrière du 1^{er} (sur le versant sud de la croupe).

Evacués : Néant

Lundi
21 Septembre

4 h 40 La brigade mixte reçoit l'ordre de se porter sur la ligne (cote 311) ferme de Ranzeville - Bois de la Campagnière et de la Taub. - Hauteurs au N. de Gézoucourt et de Gizecourt.

Le mouvement sera couvert par le p^{tn} du 169^e qui occupe la position de repli au Sud de Mamey, par la batterie Kintzel en batterie sur cette position sous les ordres du S^t Colond Mondain.

Le 168^e occupe la zone de résistance cote 311, Ferme Nanzeville Gezoncourt inclus. Le 167^e a un p^{tn} à Grisecourt. Le 169^e moins 2 C^{ies} à Villot-en-Maye. Artillerie: p^{ie} Kintzell à Rogéville avec 1 C^{ie} du 169^e à Rogéville.

5 h. - Contre-ordre: occupation de la position maintenue. Le 1^{er} p^{tn} reste en place au Sud de Mamey.

12 h. 15 - violent feu d'art^{ie} dirigé contre le 1^{er} p^{tn}. La situation est la suivante:
1^{er} p^{tn} en première ligne avec l'artillerie (1 p^{ie})
2^e p^{tn} en deuxième ligne avec position de repli organisée par 2 C^{ies} de ce p^{tn}.

15 h. 40 Le 168^e abandonne Mamey et bat en retraite par les bois.

16 h 30 - La batterie Kintzel se retire.

Le 167^e se replie vers Nanzeville; le N. de la forêt de Puvenelle est occupé par l'ennemi.

Le 168^e va à Gezoncourt et garde les hauteurs au N. de Gezoncourt. Le 169^e va à Marincourt gardant la crête de ferme de Nanzeville. Liaison établie avec le 168^e dans le vallon 253 inclus; avec la 75^e Div^{on} se relie à la ferme S^t Jean incluse.

En exécution de l'ordre ci-dessus le stationnement, le régiment va cantonner à Martincourt, ^{ONEL} par des avant-postes passant par la ferme de Nanzeville et le village de S^t-Jean.

Le 3^e p^{on} fournira les avant-postes. La réserve établie dans la partie N. du village de Martincourt (2^e C^{ie}) détachera un peloton sur la route de Mamey vers l'embranchement du chemin à 1 trait de S^t-Jean. Liaison entre les G.G. N^o 1 et N^o 2 et surveillant la route de Mamey.

G.G. N^o 1 - Cote 311 Nanzeville.

G.G. N^o 2 - S^t-Jean. L'ennemi par la 6^e C^{ie}. Elle cherchera à établir la liaison à l'Ouest avec la 73^e Div^{on}. La G.G. N^o 1 cherchera à la cote 363 la liaison avec le 168^e qui cantonne à Gezoncourt.

1^{er} p^{on} ^{du 169^e} à Martincourt. - 1^{re} C^{ie} route de Gezoncourt. - 2^e centre du village. - 3^e Quartier de l'Eglise. - 4^e vers le Moulin.

Consigne en cas d'attaque : Résister jusqu'au bout après avoir fait renforcer la position par la réserve. Se retrancher solidement.

Evacués : 2 hommes.

Mardi
22 Septembre

Ordre pour la journée du 22 : 0 h 01
Le 16^e C.A. va prendre l'offensive dans la direction générale Minorville, Tiercy, Essey.
La division tiendra solidement sur le front.

Gezoncourt, hauteur 311, litière N. des bois
St-Pierre-mont - bois des Hayes - Noviant-aux-Frès
Grosrouvres - jusqu'à l'arrivée du 16^e Corps.

Elle se tiendra prête alors à attaquer
dans la direction de Eironville et de
Manney, lorsque l'ordre lui en sera donné.
La liaison entre le 16^e Corps et la 73^e Div^{on}
se fera sur la litière E. des bois de la Voilogne
et de Mont-Marc. Un détachement mixte
est chargé de couvrir la droite de la 73^e Div^{on}
contre toutes menaces ennemies par la
vallée de la Moselle.

Organisation du front - Gezoncourt - Martincourt
Noviant-aux-Frès - Grosrouvres.

Brigade mixte - Point d'appui de Gezoncourt -
au saillant N. du bois des Dames, au saillant
N.E. du bois de la Sampignière; et la hauteur 311.
face au N.E. au N. et au N.O.

Double en arrière: 1^e par le bois dit de la
Sampignière - 2^e par le bois de Grancy, rive sud
de l'Ache.

Point d'appui de la croupe au N. et près de
Martiencourt, face au N., au N.O. et au N.E.

Double en arrière par l'organisation de
Martiencourt et de la crête au Sud, et par
Pierrefort.

Artillerie au secteur. 1 b^{ie} de 75 et 1 b^{ie} de 120 c.

à Rogéville - 2 b^{ies} de 45 entre Pierrefort et Nanzeville
battant le plateau de Namey.

Zone de résistance au 169^e (Martincourt); hauteurs
au S.O. de la Ferme de Nanzeville et saillant N.E.
du bois de la Sampignière, groupés au N.E. et près du
village.

Deux secteurs de résistance:

- 1^o Hauteurs au S.O. de la ferme de Nanzeville, 3 C^{ies}
du 2^e p^{tn} sous les ordres du Capitaine Jungblut
- 2^o Groupe au N.E. et près du village, 3 C^{ies} dont la 6^e
actuellement à St-Jean. Deux C^{ies} en réserve (3^e et 4^e)
sont le commandement du Capitaine Legret à la
disposition du Colonel. Ces 3 C^{ies} reçoivent l'ordre
de se porter sur le chemin à 1 trait qui va
directement du village à la cote 311 entre cette
cote et la lisière N. du bois de la Sampignière
Le Lt Colonel se tiendra à la cote 311.

Une demi C^{ie} du Génie organise et améliore
les passages de l'Arche.

11 h 30 Réception de l'ordre d'attaque
Objectifs de la brigade mixte:

- 1^o Namey,
- 2^o Feys-en-Haye.

À gauche, la 73^e Div^{on} de réserve attaque
Lionville; à droite un groupe mixte tient la relève.

L'attaque a lieu à 13 h 30.

Le 1^{er} p^{tn}: 1^o, 2^o, 6^e C^{ies} à St-Jean attaquent à l'Ouest

du chemin de Martincourt à Marney. le 3^e p^{tn} à l'Est de ce chemin qui est l'axe d'attaque du régiment.

Le 167^e prend comme axe d'attaque le chemin de Gricourt, Ferme de Nangeville; le 168^e attaque avec 1 p^{tn} dans la Forêt de Tuvonelle et 1 p^{tn} en réserve.

Le 1^{er} p^{tn} a en première ligne la 1^{re} et 6^e C^{ie}. La 6^e C^{ie} progresse par la ravine qui va de St-Jean vers la ferme St-Jacques; cette ferme fortement occupée par de l'Infanterie et des mitrailleuses arrête le mouvement de la 6^e C^{ie}.

La 1^{re} C^{ie} à 15 h. prend pied sur la crête au Sud de Marney vers la cote 313; son mouvement ralenti par un feu violent d'art^{ie} s'exécute en ordre parfait.

15 h. 30 - La 2^e C^{ie} et la section de mitrailleuses du 4^e p^{tn} (Adj^t Houdet) vont renforcer par prolongement de la ligne la 1^{re} C^{ie}; ces 2 C^{ies} utilisant en partie les tranchées de la crête vont, avec la section de mitrailleuses, jusqu'à la nuit résister vaillamment, en butte aux feux violents de l'art^{ie} ennemie établie vers l'auberge St-Pierre et de l'Infanterie et des mitrailleuses établies dans les bois, sur la crête et à la lisière Sud de Marney.

Le 2^e p^{tn}, avec en 1^{re} ligne les 5^e et 8^e C^{ies} et en réserve la 7^e C^{ie}, prend pied avec la 5^e C^{ie} sur

la crête. Cette C^{ie} vers 15 h. 40 est renforcée par la 8^e C^{ie} et la 2^e sect de mitrailleuses (Adj^t lage). La 7^e C^{ie} est maintenue en réserve sur le versant sud de la crête. A 16^h 30, le 168^e est obligé de reculer, abandonnant la partie N de la forêt de Juvenelle. Le 167^e est entraîné dans son mouvement découvrant ainsi le 169^e. Une batterie de mitrailleuses installée à la corne de la forêt de Juvenelle enfilant le ravin qui, au sud de la cote 312 se dirige vers St-Jean, ouvre un feu de revers sur les C^{ies} du 169^e.

17 heures. La retraite du 169^e est commencée, elle se fait en bon ordre sous un feu extrêmement violent et protégée par les 2 C^{ies} de réserve (3^e et 4^e) qui se sont retranchées sur la 1^{re} crête au sud de la cote 312.

La 6^e C^{ie} se retire sur St-Jean.

A 17 h. la situation du régiment est la suivante: En 1^{re} ligne les 3^e et 4^e C^{ies}; en arrière à droite, face à la forêt de Juvenelle la 5^e C^{ie}, sur la crête au N. et près de Martincourt, les 7^e, 8^e, 1^{re}, 2^e C^{ies} en formation de rassemblement. Le régiment bivouaque sur place.

Evacués : 2 hommes.

Etat des pertes ci contre :

28 tués
252 blessés
36 disparus.

Mercrès
23 Septembre

Ordre d'attaque pour la journée du 23.
La brigade mixte va se porter de nouveau à l'attaque de Mametz avec le même dispositif qu'hier soir. Son offensive sera énergiquement appuyée par 5 batteries de 75 et une batterie de 155. I

Le 167^e ne devra pas rentrer dans la forêt de Juvenelle; il rapprochera dès le point du jour 2 C^{es} des unités qui sont restées sur les positions conquises au Sud de Mametz. C'est au 168^e désigné dans l'ordre d'hier qu'il appartient de fouiller la forêt et de protéger l'aile droite du dispositif. Le 3^e 168^e, laissant une C^e sur sa position actuelle reprendra son rassemblement de la cote 311 dès que la progression du 167^e sera suffisante.

L'ordre de reprise de l'offensive sera donné directement au 167^e. Le 169^e se conformera au mouvement du 167^e.

En attendant cet ordre, il conviendra de se reconstituer le mieux possible pendant que l'on continuera à se retrancher solidement sur les positions conquises.

Le 169^e cantonné à Martincourt et ferme St-Jean est placé sous les ordres du St-Colonel Mondain; il aura pour mission de lier l'offensive de la 73^e Div^{on} à celle de la 1^{re} mixte.



- 6 h. 12. Constitution d'une réserve par les 1^{re}, 6^{re}, 5^{re} C^{ie} aux ordres du Colonel.

- 12 h 15 Ouverture, par la 3^{ie} allemande de S^t Pierre, d'un feu violent sur la réserve du régiment 400^m au N.E. de Martincourt.

- 12 h 30 L'Art^{ie} du Bois de la Rafe canonne la Ferme S^t Jacques et le village de Mamoy.

- 14 h. Ordre d'attaque.

Attaque des ailes soutenue par 5 p^{ies} d'Art^{ie} de 75 et 1 p^{ie} de 155 long. A droite le 16^{te} progresse lentement en suivant la lisière de la forêt de Juvenelle; à gauche, le p^{te} du 369^{te} progresse dans le ravin S^t Jacques.

- 16 h. Le mouvement est suspendu, la 73^{re} Div^{on} n'ayant pas suffisamment progressé dans le ravin S^t Jacques.

Evacués: 1 homme.

Vendredi
24 Septembre

Situation sans changement.

Sur les positions au N. et près de Martincourt rassemblement échelonné, protégé par l'occupation de la position cote 311 croupe au N. de Martincourt.

Evacués: Néant.

Vendredi
25 Septembre

Situation sans changement jusqu'à 11 h 30, heure à laquelle parvient l'ordre d'attaque sur

Nancy qui commence aussitôt.

Attaque du 169^e - en 1^{re} ligne 3^e et 7^e C^{ies}
 en réserve de p^{te}n, à gauche 4^e C^{ie}, à droite 5^e et 6^e C^{ies}
 en réserve générale: 1^{re}, 2^e, 6^e C^{ies}.

Le mouvement s'exécute sans intervention de l'ennemi qui paraît s'être retiré au N. de la route de Metz. Successivement la crête au sud de Nancy, le village de Nancy sont occupés - 17 h. ordre reçu à hauteur de Nancy.

Poussez vivement jusqu'à la route de Metz avec 1 p^{te}n en 1^{re} ligne, 1 p^{te}n en arrière à gauche.

Une p^{te}n de la 73^e Div^{on} a pour objectif le bois Brule. Se relier avec lui.

En exécution de l'ordre ci-dessus, les C^{ies} des 1^{re} et 2^e p^{tes} pousseront chacun deux C^{ies} dans la direction indiquée. Le 1^{er} p^{te}n passera à l'Ouest, le 2^e p^{te}n à l'Est de Nancy.

La réserve générale de régiment marchera en échelon et à gauche sous les ordres du S^t Colonel Mondain.

- à 19 heures. Les C^{ies} de 1^{re} ligne atteignent la route de Metz.

Le régiment reçoit alors l'ordre d'occuper, avec 1 p^{te}n la lisière N. du bois de la Lampe (1^{er} p^{te}n reformé) l'autre p^{te}n (2^e) s'établira au bivouac dans le ravin à 800^m au sud de la corne du bois de la Lampe. Les p^{tes} sont en place vers 21 heures.

Le 1^{er} Bⁿ se retranche aussitôt à la lisière du bois la Lampe; il met en ligne 3 C^{ies} (2^e, 3^e, 4^e) en réserve 1 C^{ie} (1^{re}) près des carrières.
Evacué. Neant.

Samedi
26 Septembre

Continuation de l'offensive - Ordre de la 73^e Div^{on} - ^{Chol} continue son offensive

La 73^e Division dans les directions de Fey-en-Haye et Remenauville. La brigade mixte laissera un Bⁿ avec une C^{ie} $\frac{1}{2}$ du Génie pour la ^{au} contre de résistance: Auberge St-Pierre; et se portera avec son gros sur le front Fey-en-Haye; exerce entre Fey-en-Haye et le bois dit le Grêle; elle sera éclairée pendant ce mouvement sur sa droite par la cavalerie. A sa droite, le détachement de Rosières va venir s'établir solidement sur le front Montauville - Font-à-Mousson.

La brigade mixte sera appuyée par les 3 B^{ies} (de Marchevault) à 5 h 30 à Mamey et par la 5^e B^{ie} du même groupe à 6 heures, au même point.

Cette artillerie s'établira de manière à battre les directions de Fey-en-Haye et Régniville et éventuellement d'enfiler le ravin entre Remenauville et le bois du Four.

La B^{ie} de 75 de formation récente, sera portée vers l'auberge St-Pierre pour coopérer à la défense de ce centre de résistance.

Verse' aux archives trente-quatre feuillets
En campagne le 15 Novembre 1916
p. le Lt Colonel C^{te} le 169^e
p. o. *[Signature]*



CARTON 707

DOSSIER 2

ETAT-MAJOR DE L'ARMÉE

Section Historique

buq. 21275



Inspection
du 5 décembre 1914



30/11
A. S.

JOURNAL

DES

MARCHES ET OPÉRATIONS



Du ⁽¹⁾ 169^e RÉGIMENT D'INFANTERIE

pendant ⁽²⁾

la campagne 1914-1915-1916
du 26 septembre au 31 Décembre 1914.
1914

(1) Numéro du régiment ou bataillon.

(2) La campagne du ou les grandes manœuvres.

DATES.

HISTORIQUE DES FAITS.

Samedi
26 Septembre
(suite)

Ordre du Cdt la Brigade mixte 3 heures.
La 3^{de} mixte éclairée sur la droite par
l'escadron de Hollignac, va continuer son
offensive.

16^{4e} - objectif: Fey-en-Rays.

16^{3e} - objectif: vers la croisée des chemins
sur la route de Chaucourt à 1.200^m Ouest,
sur la crête entre Fey-en-Rays et le Bois
dit le Brulé.

Les 2 régiments auront leur p^{nt} de 2^e
ligne en échelon débordant; ils débiteront
chaque de 6 cavaliers avec 1 sous-officier.

16^{2e} - 1^{er} p^{nt} centre de résistance de l'auberge
Saint-Pierre. 2^e p^{nt} en réserve générale,
suivra le mouvement des 16^{4e} et 16^{3e} sur
l'axe Mauney-Chemin de terre coté 348,
carrefour de chemin à 800^m S.O. de Fey-en-Rays.

Artillerie - Fort de Mauney.

Genie Centre de résistance de l'auberge
Saint-Pierre.

Le Colonel Cdt la Brigade mixte suivra
la route Mauney-Fey-en-Rays. Jusqu'au
moment où il donnera l'ordre de
reprandre l'offensive.

Les régiments continueront les travaux
d'organisation défensive prescrits hier soir.

Ordre de la 3^{de} Divⁿ et de la 3^{de} mixte - 16 h 30

DATES.

HISTORIQUE DES FAITS.

Deux des 3 b^{ts} disponibles de la 14^e brigade, qui ont été portés à la coupeure S. du bois dit le Brûlé, sont mis à la disposition du Colonel Cdt la brigade mixte, en vue de la progression ultérieure dans la direction de Reimsville.

Après la prise de Feu-en-Claye et lorsque le Colonel Cdt la brigade en donnera l'ordre, un de ces b^{ts} ayant l'autre derrière lui en réserve, se portera à la corne N. du bois dit le Brûlé (500^m S. de la cote 330) sur la cote 330, face à la crête entre Reimsville et Remenauville.

Au même moment le gros de la brigade mixte progressera sur Reimsville à cheval sur la route : d'auberge St-Hors-Reimsville; un b^{tn} sera maintenu à Feu-en-Claye en garde de flanc; il s'éclairera dans la direction du N.E. et du N.

En conséquence; après la prise de Feu-en-Claye par le 167^e et l'arrivée du 169^e sur la crête de la cote 330 qui lui a été donnée comme objectif, la brigade mixte prendra le dispositif suivant: laissant un b^{tn} du 167^e à Feu-en-Claye, la brigade se redressera face à son nouvel objectif Reimsville, le 169^e à cheval sur la route de Chaucourt, le b^{tn} restant du 167^e en échelon débordant à

DATES.

HISTORIQUE DES FAITS.

droite, l'un des p^{ts} de la 145^e p^{do} en
ichelon débordant à gauche, l'autre derrière lui
en réserve prêt à parer à toute contre-attaque.

Le 2^e p^{tn} du 168^e s'avancera au N. de la
route de Metz (franchies allemandes 300^m au N.
de la cote 348) s'organisera pour passer la
nuit sur les positions conquises, en s'efforçant
de réaliser une liaison étroite entre les
avant-postes de combat.

Dans la marche s'approche, le 169^e aura
soin de ne pas trop s'écarter du 167^e et de
lier son attaque à la sienne; aussi, le point
de direction indiqué dans l'ordre (croix
de chemin à 1.500^m O. de Fey-en-Raie) pour
le 169^e sera considéré plutôt comme point
d'attaque de gauche.

Le mouvement offensif sera ^{refusé} attendu quand
l'ordre en sera donné.

- 17^h 40. Le régiment se porte en avant
en vertu de l'ordre précédent.

1^{er} p^{tn} cote 348, croix du chemin de terre
Fey-en-Raie - fond des 4 Vaux et de la route
de Chancourt.

En première ligne: 2^e et 3^e C^{ts}

En deuxième ligne: 1^{re} et 4^e C^{ts}.

2^e p^{tn}: direction de gauche (croix de chemin
à 1.500^m O. de Fey-en-Raie); en première ligne

DATES.

HISTORIQUE DES FAITS.

7^e et 8^e C^{iel}; deuxième ligne 5^e et 6^e C^{iel} en formation échelonnée.

Le mouvement s'exécute sans être gêné par l'ennemi; à droite une vive fusillade se fait entendre dans la direction de Fay-en-Haye vers le 16^h.

22 heures. Le 169^e s'établit sur sa position face à Régniville, de la façon suivante : au N. de la route de Chaucourt 1^{re} p^{tn}, en 1^{re} ligne 2^e C^{ie} G.G., en 2^e ligne 3^e C^{ie} couvrant le flanc droit.

Au S. de la route de Chaucourt 2^e p^{tn}, en première ligne 1^e C^{ie} (G.G.) en 2^e ligne 8^e C^{ie} couvrant le flanc gauche.

En réserve, à la croisée des chemins, en formation échelonnée : au N. de la route 1^{re} et 4^e C^{iel}; au sud 5^e et 6^e C^{iel}.

Ces dispositions prises, le Colonel Cdt le régiment est informé, par la liaison avec le 16^h que ce régiment, accueilli par de nombreux coups de feu venant de Fay-en-Haye et du bois le Prêtre, n'a pu effectuer son mouvement et s'est replié.

23 heures. Une reconnaissance d'une section, sous les ordres du S^t Lieut^l Maier, de la 3^e C^{ie}, est envoyée sur Fay-en-Haye; elle rentre à 24 h. n'ayant rencontré au

DATES.

HISTORIQUE DES FAITS.

village aucun ennemi. Le régiment patte la nuit sur ses positions en s'éclairant vers Fez-en-Haïp.

Evénement : 12 hommes. chef de p^{te} de la com.

Dimanche
27 septembre

5 h. 30. La 2^e C^{ie} pousse 2 sections sur la crête Fez-en-Haïp, crête des chemins à 1.500^m S. de Fez-en-Haïp, la 3^e C^{ie} deux sections à droite de la 2^e. La 4^e C^{ie}, en l'absence du 16^e reçoit l'ordre d'occuper le village de Fez-en-Haïp, avec la section de mitrailleuses du 1^{er} p^{te}, sous les ordres de l'Adjt. Chef Roudet.

7 heures. Communication de l'ordre d'offensive sur Fez-en-Haïp et Reigneville.

Ordre de la Div^{on} N^o 114, daté du 25 - 21 h. 30.
Demain matin au jour, continuation du mouvement offensif dans la direction du front Fez-en-Haïp, Reigneville, Remenauville. Cette nuit, des compagnies seront dirigées sur ce front conformément à des instructions déjà données. Les C^{ies} s'organiseront sur le front qu'elles auraient pu atteindre.

L'art^{ie} sera demain matin pour 5 heures aux mêmes emplacements que dans la soirée avec la même mission.

- 7 h. 15. La situation est la suivante :

DATES.

HISTORIQUE DES FAITS.

Les 1^{re} et 4^e C^{ies} occupent Fey-en-Raye; la 1^{re} à droite au cimetière s'étend vers Régniéville, la 4^e C^{ie} dans le village.

Les 2^e et 3^e C^{ies} ont chacune deux sections en 1^{re} ligne, entre la route de Chiancourt et la 1^{re} C^{ie}.

Les 2^e p^{ts} a sur la crête de la cote 330 la 7^e C^{ie} qui appuie sa droite à la route de Chiancourt; en échelon en arrière à gauche dans le ravin la 8^e C^{ie} et enfin sont en réserve générale les 5^e et 6^e C^{ies} sur le versant sud de la crête Fey-en-Raye ^{Dio} à 400^m au S.O. de la route de Chiancourt.

Dès le point du jour nos patrouilles accueillies à coup de fusil avaient brisé le contact sur toute la ligne Régniéville - Fey-en-Raye, actuellement occupée par nous.

Les sections engagées échangeant une vive fusillade avec l'ennemi établi en arrière dans des tranchées distantes de 600 à 800^m de la crête occupée par nous.

7 h 30. Le 167^e porte deux p^{ts} à l'attaque de Fey et de la cornue O. du point le Prétre.

L'inf^{ie} ennemie huintante canonnie violemment le village de Fey-en-Raye et ses abords particulièrement à l'Est.



La 4^e C^{ie} paraît céder un instant sous la canonnade; elle est reportée en avant, son mouvement appuyé par la 16^e.

Au sud de la route de Chisancourt, la 4^e C^{ie} a toujours 3 sections en première ligne en butte à un feu violent d'artillerie, elle se replie dans le ravin au sud de la croupe 330.

- 8 h 25. La 4^e C^{ie} est remplacée sur la croupe 330 par la 8^e C^{ie} qui effectuant son mouvement en formation un peu trop serrée et se montrant trop à la crête est aussitôt en butte à un feu terrible d'art^{ie} lourde et cloîce sur le sol subit des pertes assez sérieuses.

Le mouvement en avant ne paraît pas possible, l'artillerie ennemie, non combattue par la nôtre impuissante, arrose et violemment nos positions par un tir fusant et percutant non interrompu.

- 10^h 15 Situation inchangée, sauf pour la 8^e C^{ie} qui, ayant perdu son chef et subi de sérieuses pertes, se replie vers le Bois-Brûlé afin de se reconstituer sous les ordres du sergent Grimaldi. Elle est remplacée par la 7^e C^{ie}.

La première ligne se maintient toujours.

Feu très violent d'art^{ie} et assez intense d'inf^{ie} sur toute la ligne.

DATES.

HISTORIQUE DES FAITS.

11^h45

Réception de l'ordre suivant : du

Colonel Est B^{de} mieste - Carrefour routes de Metz et, chemin de Fey-en-Claye - 11 h 45 -Ordre de la 73^e D.I. daté de 10 h 30.

I - La B^{de} mieste vient de s'emparer de Fey-en-Claye. Elle va poursuivre son mouvement offensif, sa droite sur la crête à Rec^{con} E.S.E. de Rigniville, sa gauche (à l'n de la 145^e B^{de} 3/3^e) sur la crête entre Rigniville et Remenauville.

Ce front ne sera pas dépassé sans nouveaux ordres et la brigade devra s'y retenir fortement ainsi qu'à Fey-en-Claye où elle aura un fort échelon la reliant au centre de résistance de St-Pierre auvergne.

II - A la gauche de la B^{de} mieste, les 3 p^{ts} de la 145^e B^{de} qui sont groupés disponibles au sud du bois dit le Brûlé, se porteront sur Remenauville en débouchant de ce bois.

III - L'attaque de la B^{de} mieste sera appuyée par les 3 p^{ts} qui lui sont attachés, qui chercheront à pénétrer dès que cela leur sera possible jusqu'à la hauteur 330 au S.E. de Rigniville (Reconnaître d'et à présent les cheminements et les aménager).

Une section du génie se portera immédiatement à la litière Est du bois dit le Brûlé, prêt de la coupure, et sera à la



disposition du Cdt du groupe pour travailler au cheminement. Une batterie sera postée sur Fey-en-Raye tel qu'on le pourra. Les troupes du génie de l'auberge St Pierre lui abaisseront s'il y a lieu un passage.

II - L'attaque sur Remonauville sera appuyée par l'art^{ie} de Luney et de Lironville. Il est indispensable que les attaques sur Régnieville et Remonauville soient simultanées. Dans ce but, le Cdt des p^{ts} de la 14^e p^{se}, qui ont pour objectif Remonauville montera son attaque à l'abri des vues de l'ennemi et se reliera vers la croupe 330 avec la gauche de la brigade mixte. Il déclanchera son attaque lorsque la brigade mixte se portera en avant.

V - La brigade mixte ne manquera pas de s'éclaircir sur sa droite dans la direction du N. et du N.E. Signé: Lebocq.

En conséquence, les ordres donnés précédemment par le Colonel Cdt la p^{se} mixte pour atteindre les 3 objectifs successifs subsistent dans leur ensemble. Le 16^e laissant 1 p^{tn} à Fey-en-Raye s'avancera dans la direction de Régnieville en se tenant

DATES.

HISTORIQUE DES FAITS.



au N. de la route de Chiaucomb; le 169^e sera
au Sud avec le 1^{er} du 33^e en échelon arrière
à gauche, sous les ordres du Col-Mondain. Signe: filer par.

— 13 heures. Le 167^e en butte à un feu
violent et éprouvant des pertes très sérieuses
bat en retraite découvrant notre droite.

Le régiment tient toujours sur ses positions.

14 heures. Même situation. Le 169^e seul
tient Fey-en-Raye et la croupe Fey, cote
330.

14 h. 30. Le régiment bat en retraite par
échelons successifs conformément à la note
ci-jointe, au Col de la brigade mixte.

— L'offensive sur le 3^e objectif (Requieville et
abords) est pour l'instant remise à un
moment plus favorable. Tenez à tout prix
vos positions au N. de la route de Metz.

La retraite est protégée par la 6^e C^{ie} qui
occupe des tranchées à 100^m au N. E. de la
route de Chiaucomb, face à Fey, et par la
5^e C^{ie} sur la croupe au S. de la cote 330.

17 heures. Le régiment reprend ses positions
antérieures: 1^{re} p^{te} Route de Metz cote 348.
(bois de la Lampe) — 2^e p^{te}: Ravin 800^m au
sud du bois la Lampe.

État des pertes ci-contre.

Évacués: 5 hommes.

DATES.

HISTORIQUE DES FAITS.

Enndi
28 septembre

Ordre pour la journée du 28 - 3 h 30.
Sur le front de la 73^e D.R., la situation
est sans changement.

La division complètera aujourd'hui
l'organisation de son front en vue de la
continuation ultérieure du mouvement entamé.
L'infanterie approfondira ses tranchées et
les protégera, de manière à subir sans
dommage le bombardement ennemi.

Le groupe d'art^{ie} de la brigade mixte sera
en position pour 5 heures au sud de
la route de Metz de manière à pouvoir
mieux appuyer l'infanterie et recherchera
à repérer les batteries ennemies.

Le génie reste à la disposition de la
brigade mixte pour améliorer l'organisation
du centre de résistance (Auberge St-Pierre)
et le mettre à l'épreuve du bombardement.

En ce qui concerne l'Infanterie, il y aura
lieu d'approfondir le plus possible les tranchées,
de les multiplier et d'établir des communica-
tions entrecroisées.

En cas d'attaque par l'ennemi (Inf^{ie} et Art^{ie})
la brigade mixte résistera à outrance,
elle sera soutenue par les 2^{es} de réserve
de la 73^e Div^{on}.

En exécution des ordres précédents, le



DATES.	HISTORIQUE DES FAITS.
	<p>régiments s'établir et se retranche sur les positions suivantes:</p> <p>en 1^{re} ligne: 1^{er} p^{on} - 3^e et 4^e C^{ies} organisent avec une section de mitrailleuses la lisière N.E. du bois la Lampe. Les 1^{re} et 3^e C^{ies} s'organisent sur la ligne de faite marquée par la cote 348, à cheval sur la route de Metz.</p> <p>en 2^e ligne: 2^e p^{on} - La 6^e C^{ie} sur la petite crête à 600 m^{ètres} Sud de la cote 348. La 7^e C^{ie} à 200 m^{ètres} au S.E. des carrières; les 5^e et 7^e C^{ies} et la 3^e section de mitrailleuses sur la 2^e crête au N. de Nancy, à cheval sur le chemin de Nancy à Reimsville-en-Raye.</p> <p>Evacué: 10 hommes.</p>
Mardi 29 Septembre	<p>Situation sans changement.</p> <p>Les C^{ies} fortifient leurs positions et créent des abris et des boyaux de communication.</p> <p>Evacué: 10 hommes.</p>
Mercredi 30 Septembre	<p>Pendant la poursuite continuation de la mise en état de défense de la position.</p> <p>17 heures - La brigade mise reçoit l'ordre d'exécuter, avec le p^{on} de 2^e ligne un bond en avant, destiné à établir les p^{ons} de 2^e ligne sur les positions suivantes.</p> <p>p^{on} du 168^e vers la fontaine des Corps - p^{on} du</p>

DATES.

HISTORIQUE DES FAITS.

167^e en face de Fey-en-Raye, de la route de Châteauneuf, excluse à pois. le. Triche - p^{on} du 169^e (3^e) croupe entre la route de Metz, position du 1^{er} p^{on} et la croupe de la cote 330.

Les p^{on}s de 1^{re} ligne continueront à occuper les emplacements actuels.

21 heures - Le mouvement en avant est exécuté par le 2^e p^{on} en liaison à droite avec le 167^e, à gauche avec un p^{on} du 356^e qui occupera le bois brûlé.

Le mouvement s'exécute sans incident et sans intervention de l'ennemi.

Le 2^e p^{on} s'installe sur la croupe de la façon suivante :

À l'Ouest, la 5^e C^{ie} qui détache une section à la corne Est du bois brûlé, encadrant la section de mitrailleuses du 1^{er} p^{on} ; à droite de la 5^e C^{ie}, la 7^e C^{ie}, et enfin la 6^e C^{ie} appuyant sa droite à la route de Châteauneuf.

En réserve en arrière du centre du p^{on} sur la pente sud de la croupe, la 8^e C^{ie}.

Les C^{ies} se retranchent, afin d'être, au point du jour, en mesure d'affronter le tir de l'artillerie adverse.

Elles établissent une 1^{re} ligne de postes d'observation, une 2^e ligne de tranchées blindées. Une 3^e ligne d'abris pour le repos des hommes.

DATES.

HISTORIQUE DES FAITS.



Evacués : 7 hommes.

Jeudi 1^{er}
Octobre

Situation sans changement. Le soir, coup de main essayé par le 16^e centre Ter-en-Raye. Le 2^e p^{on} prend les armes et se tient prêt à toute éventualité.

L'opération non réussie et qui avait pour but de faire des prisonniers a été exécutée à 2 h. Rien à signaler sur le front du régiment.
Evacués : 2 hommes.



Vendredi 2
Octobre

Situation sans changement. Le soir, coup de main essayé sur les derrières de la cote 330 par le 34^e. Une batouille allemande de 10 à 15 hommes, venant de la direction de Régnicville-en-Raye, et se dirigeant vers 23 h 30 sur le front de la 6^e C^{ie}, reçoit des coups de feu de cette C^{ie} et fait demi-tour.

Rien à signaler.
Evacués : 3 hommes.

Samedi 3
Octobre

Situation sans changement.
Vers 16 h 45 quelques obus tombent sur le bois de la Lampe, occupé par les 2^e et 4^e C^{ies} et par l'É.M. du régiment et du 1^{er} p^{on}.
Perdes : État ci-contre.
Evacués : 6 hommes.

DATES.

HISTORIQUE DES FAITS.

M. le Lieut^e Blanchet prend le commandement de la 8^e C^{ie}. M. le S^r Vois-Tabre rentre à la C^{ie}.

Dimanche
4 Octobre Situation sans changement.
Les C^{ies} reçoivent l'ordre d'améliorer leurs abris, de créer des communications couvertes et des puits et rigoles de dégagement en vue du changement de temps qui paraît devenir pluvieux.
Evacués: 3 hommes.

Lundi
5 Octobre Situation sans changement.
Dant la nuit du 5 au 6, de nombreux coups de fusil sont tirés sur le front du 2^e p^{er} par des sentinelles sur des patrouilles ennemies.
L'ennemi continue à se retrancher sur la crête de la cote 330.
Evacués: 4 hommes.

Mardi
6 Octobre Situation sans changement.
9 heures Ordre relatif à l'organisation défensive et à l'occupation du front de la brigade mixte.
La 73^e Div^{on} ayant à étendre son front, la brigade mixte réunit à ses propres

DATES.

HISTORIQUE DES FAITS.



forçat prendra, dans la zone qu'elle occupe actuellement les dispositions ci-après :
 Secteur du 169°. Comprend entre la limite libière Est du bois dit "la Vaux des bois", chemin de la ferme de Vangeville à Namey et cote 348, ligne virtuelle allant de cette cote au carrefour du chemin de terre sur la route de Chiancourt, le chemin de terre qui, de ce carrefour, conduit à la sortie O. de Fey et la ligne Martincourt, St-Jean, bois la Lampe et bois dit le Brûlé exclus.

Ordre de maintenir l'appui pris par les 1^{re} et 3^e lignes à la libière Est des bois de la lampe et Brûlé et rendre de plus en plus étroite la liaison avec la 145^e p^{de} dans ce dernier bois.

Le Cdt du 169° dispose de la partie Ouest du village de Namey où il est autorisé à faire cantonner une ou deux C^{ies}. La 4^e C^{ie} y cantonne le 6 au soir.

A midi, un violent bombardement est dirigé contre les positions occupées par le 169^e p^{tn}.

Pertes : Etat ci-contre.

Evacués - 3 hommes.

16 heures. D'après des renseignements de source sûre, une attaque générale sur

DATES.

HISTORIQUE DES FAITS.

notre front serait imminente. Triter des dispositions de combat par le 169^e. Aucune attaque ne se produit.

Mercresdi
7 Octobre

Situation sans changement.

A 8 heures, la 3^e C^e va cantonner à Mamey avec la C-H-R.

A 12 heures, une reconnaissance forte d'une demi-section de la 8^e C^e, sous le commandement de l'Adjudant Kreutzmayer, est envoyée sur Rigniville-en-Playe.

Retour de la reconnaissance à 16 h 30. Elle signale que la cote 330 n'est pas occupée le jour. La 5^e C^e reçoit l'ordre de l'occuper avec une demi-section à la nuit tombante; elle ne peut le faire la trouvant occupée par l'ennemi.

Evacué: 2 hommes.

Jeudi 8
Octobre

Situation sans changement.

Les 1^{er} et 2^e C^e remplacent les 3^e et 4^e C^e au cantonnement de Mamey. Vers 17 heures, quelques obus tombent au sud du village.

Pertes: état ci-contre.

Evacué: 2 hommes.

DATES.

HISTORIQUE DES FAITS.

Vendredi
9 Octobre

Le 1^{er} p^{on} relève le 2^e p^{on} en 1^{re} ligne; le 3^e p^{on} envoie cantonner à Nancy les 5^e et 6^e C^{ies} et établit les 7^e et 8^e C^{ies} au bord de la Sambre et aux tranchées de la route de Metz.

M^r le Lieut^{ant} Maurice rejoint le régiment avec la section mobile de la 5^e C^{ie}. Il est affecté au commandement de la 5^e C^{ie}.

Evacué: 4 hommes.

Samedi
10 Octobre

Situation sans changement. Evacué: 4 h.

Dimanche
11 Octobre

Les 7^e et 8^e C^{ies} remplacent au cantonnement de Nancy les 5^e et 6^e C^{ies} qui s'établissent au bord de la Sambre, et aux tranchées de la route de Metz.

Evacué: 4 hommes.

Lundi
12 Octobre

Situation sans changement.

Nominations: sont nommés 2 Lieutenants les Adjudants-chef Boudet et Tascal. Boudet à la 1^{re} section de mitrailleuses; Tascal remplacé provisoirement à la 3^e C^{ie}.

Evacué: 2 hommes.

Mardi
13 Octobre

Le 1^{er} p^{on} vient cantonner à Nancy (3^e C^{ie} à Nancy, une (la 1^{re}) au bord la Sambre)

Le 2^e p^{on} occupe la 1^{re} ligne.



DATES.	HISTORIQUE DES FAITS.
	<p>Perdus: Etats ci-contre.</p> <p>Evacués: 2 hommes.</p>
<p>Mercredi 14 Octobre</p>	<p>Rien de change dans la situation.</p> <p>Evacués: 3 hommes.</p>
<p>Jeudi 15 Octobre</p>	<p>Rien de change dans la situation.</p> <p>Evacués: 4 hommes.</p>
<p>Vendredi 16 Octobre</p>	<p>Le bois brûlé et le bois la Lampes sont brûlés au 356° (145° p^{de} - 75° Dis^{on}). Aucune unité du régiment n'occupe plus ces deux bois.</p>
	<p>La situation du régiment est la suivante:</p> <p>en 1^{re} ligne: 1 p^{tn} (3^e en première ligne, 1 en réserve) avec 1 section de mitrailleuses.</p> <p>en 2^e ligne: 1 p^{tn} et 1 section de mitrailleuses en cantonnement à Namet, ayant mis le village et ses abords en état de défense.</p> <p>Décoration: En vertu des pouvoirs qui lui sont conférés par la Décision ministé- rielle N° 12385 K, du 8 Août 1914, le G^{al} Cdt en chef a conféré, à la date du 5 Octobre 1914, la médaille militaire au soldat dont le nom suit:</p> <p>Tchadant, 2^e classe, 3^e C^{ie} du 169^e d'Inf^{ie}</p> <p>"Blessé au début de l'action d'une balle</p>

DATES.

HISTORIQUE DES FAITS.

à la main, a continué le feu; atteint, ensuite à la cuisse, est resté à son poste de combat, ne s'est retiré qu'après une 3^e blessure dans le côté."

Evacués: 7 hommes.

Samedi 17
Octobre

Le 3^e p^{on} aux avant-postes de combat prend au cantonnement de Mamet la place du 1^{er} p^{on} qui va en première ligne.

Evacués: 4 hommes.

Dimanche
19 Octobre

Situation sans changement.

Evacués: 5 hommes.

Lundi 19
Octobre

Le p^{on} d'avant-postes aura dorénavant 2 C^{ies} en première ligne. La 3^e C^{ie} est reportée à la cote 948 sur la route de Font-à-Mouton.

Continuation de la mise en état de défense du village de Mamet. Le 2^e p^{on} prête à l'Art^{ie} une corvée de coh. pour aider la mise en batterie de 4 pièces de 120 L.

Evacués: 2 hommes.

Mardi
20 Octobre

Situation sans changement.

Reçu l'ordre général N^o 129 réglant la répartition de l'Art^{ie} dans le secteur.

DATES.

HISTORIQUE DES FAITS.

ainsi qu'un ordre d'opérations concernant
le 2^e Bⁿ

Attaque du bois de Mort-Marc à laquelle
prendra part un p^{on} de la 1^{re} mixte
(2^e Bⁿ du 169^e).

Ce p^{on} qui devra être en place le
21 Octobre à 5 h 30 restera provisoirement
sur la hauteur Ouest de Limey.
Evacué: 2 hommes.

Mercredi
21 Octobre A 1 heure, départ du 2^e Bⁿ pour Limey.
4 h 30 arrivée à Limey. Le p^{on} s'installe
à l'Ouest du village à 200^m au N. de
la route de Metz. Notre artillerie
ouvre le feu sur les trépiers du bois
de Mort-marc. Le p^{on} en butte
toute la journée à un feu d'art^{ie}
intense change deux fois d'implacement
se fortifie chaque fois solidement.

15 h 30. Plusieurs avions français survolent
la position; l'un d'eux, un monoplan,
est abattu par un feu de mousqueterie
allemande.

22 h 30. Le monoplan qui s'était abattu
entre les deux lignes est ramené à Limey
avec l'aide de 10 hommes de la 6^e C^{ie}.

15 h. - Ordre de renouveler l'attaque qui

1918 REGIMENT D'INFANTRIE
N° 12
LE COLONEL

DATES.

HISTORIQUE DES FAITS.

a échoué le matin.

16 h 30 - Le 3^e p^{te} reçoit l'ordre de se rapprocher du centre de la position; il se place entre le petit bois perpendiculaire à la route de Metz et la plantation Kumberg. L'attaque qui devait être déclanchée par le 3^e p^{te} du 3^e n'a pas lieu, l'artillerie n'ouvrant pas le feu assez à temps.

22 h - Un bombardement formidable avec artillerie, fusils éclairants, bombes, grenades, est ouvert sur les tranchées de 1^{re} et de 2^e ligne. Ce bombardement dure environ 45 minutes.

La nuit se termine sans incidents.

Pertes: État ci-joint

Evacués: 6 hommes.

Jeudi
23 Octobre

En exécution de l'ordre particulier N° 133, le 3^e p^{te} quitte à 18 heures la position de Linzey et rentre à son cantonnement de Nancy à 22 heures.

Situation sans changement pour le 1^{er} p^{te} toujours aux avant-postes.

Evacués: 4 hommes.

Vendredi
23 Octobre

Situation sans changement

Evacués: 6 hommes.



DATES.

HISTORIQUE DES FAITS.

Samedi 24 Octobre	<p>Le 2^e p^{tn} prend les avant-postes; 3^e C^{iel} en première ligne (8^e et 6^e C^{iel}), une en soutien (7^e), une en deuxième ligne (5^e).</p> <p>Le 1^{er} p^{tn} rentre cantonner à Nancy et continue la mise en état de défense du village.</p> <p>Evacués: 5 hommes.</p>
Dimanche 25 Octobre	<p>Situation sans changement.</p> <p>Evacués: 5 hommes.</p>
Lundi 26 Octobre	<p>Situation sans changement.</p> <p>Le régiment reçoit du Dépôt 2 Officiers, 1 adjutant, 2 sergents, 4 caporaux et 96 hommes et des 11^e et 12^e C^{iel}: 2 Officiers, 2 sergents et 38 hommes.</p> <p>Evacués: 7 hommes.</p>
Mardi 27 Octobre	<p>Situation sans changement.</p> <p>De 9 h 30 à 10 h 30, le village de Nancy subit un bombardement sans intensité. Pas de pertes.</p> <p>Evacués:</p>
Mercredi 28 Octobre	<p>Le 1^{er} p^{tn} remplace aux avant-postes le 2^e p^{tn} qui rentre cantonner à Nancy.</p> <p>Evacués: 7 hommes.</p>

DATES.

HISTORIQUE DES FAITS.

Judi 29
Octobre

Deux C^{ies} du 3^e p^{tn} (7^e et 8^e) quittent le cantonnement de Nancy et sont mises à la disposition du Colonel Nizard en vue d'une attaque sur Bois-le-Frêne.
Evacués: 5 hommes

Vendredi
30 Octobre

Les 5^e et 6^e C^{ies} quittent Nancy à 5 h. 30 et vont rejoindre les 7^e et 8^e C^{ies}. Tout le 3^e p^{tn} se trouve ainsi réuni à Clot-Bois, route de Pont-à-Mousson.
12 h 45 - Le 3^e p^{tn} est en réserve à la disposition du Colonel Nizard à Clot-Bois.
Rien de changé pour le 1^{er} p^{tn}.
Pertes: Etat ci-joint.
Evacués: 2 hommes.

Samedi
31 Octobre

6 h 30 - Le 3^e p^{tn} est toujours à la corne S.E. du bois le Frêne au N. de Montauville.
9 h. Situation sans changement.
Pertes: Etat ci-joint.
Evacués: 6 hommes.

Dimanche
1^{er} Novembre

10 h. 30 - 3^e p^{tn} - La 5^e C^{ie} est dans le ravin du père Filarion en liaison avec le p^{tn} Camps du 16^e. A formant repli - 6^e C^{ie} à la corne S.E. du bois avec la section de mitrailleuses.
7^e C^{ie} 1 peloton à la butte au champ de tir à la lièze, 1 peloton dans le bois à l'Ulure et Clot-Bois.

DATES.

HISTORIQUE DES FAITS.

8^e C^{ie} à la butte du champ de tir. 1 peloton dans le bois à 100 m. 1 peloton à la litière.

21 heures. La 3^e C^{ie} reçoit l'ordre de se trouver à 5 h. du matin à Clot-foit où elle se mettra à la disposition du Colonel Nipard.

Pertes: Etat ci-contre.

Evacués: 5 hommes.

Lundi 2
Novembre

La 3^e C^{ie} exécute son mouvement.

Elle est remplacée à la cote 348 par un peloton de la 2^e C^{ie}. La situation du 1^{er} p^{tn} est alors la suivante:

en 1^{re} ligne: 4^e C^{ie} et 1^{re} C^{ie} section de mitrailleurs en soutien: 1 peloton de la 2^e C^{ie}.

à la cote 348 de 2^e ligne: 1 peloton de la 3^e C^{ie}.

3^e p^{tn}. Le p^{tn} s'organise solidement sur les positions conquises.

Un renforcement de 2 Officiers, 1 adjudant 2 sergents et 95 hommes du dépôt est envoyé sur le 3^e p^{tn} sous la conduite d'un sous-lieutenant.

Pertes: Etat ci-joint.

Evacués: 4 hommes.

Mardi 3
Novembre

Situation sans changement.

Pertes: Etat ci-joint.

Evacués: 10 hommes.

DATES.

HISTORIQUE DES FAITS.



Mercredi 4
Novembre

Situation sans changement.
Pertes : Etat ci-joint.
Evacués : 6 hommes.

Jeudi 5
Novembre

Une section du 1^{er} B^{tn} vient attacher le service du cantonnement de Mamey et y remplace un détachement de 32 hommes venus du dépôt qui rejoint le 3^e B^{tn} au bois le Frêne.

Pertes : Etat ci-joint
Evacués : 6 hommes.

Vendredi 6
Novembre

Situation sans changement.
Pertes : Etat ci-joint
Evacués : 15 hommes.

Samedi 7
Novembre

En exécution de l'ordre de la brigade Nische de Coul du 6 Novembre (voir la pièce du dossier), le 169^e est destiné à occuper la courtine entre les deux contres de résistance de l'auberge St-Pierre et celui du bois périlleux.

Le 1^{er} B^{tn} (Cdt de Lacombe) à droite remplaçant le 2^e B^{tn} du 167^e. Le 2^e B^{tn} (Capitaine Jungblut) ayant 2 C^{ies} en première ligne et en deuxième, les deux autres en réserve à Mamey.

Le 1^{er} B^{tn} du 169^e, laissant provisoirement une C^{ie} sur la première ligne actuelle, retirera avec

DATES.

HISTORIQUE DES FAITS.

les 3 autres le 2^e p^{er} du 16^e à 17^e h. 30.

Le mouvement terminé, la position des deux p^{ers} du 16^e sera la suivante:

Secteur de droite: 1^{er} p^{er} - En première ligne, face à Fey-en-Raspe, entre la route de Chaucourt et la route de Manney - à Fey les 1^{er} et 3^e C^{ies}.
En soutien: 500^m en arrière: 3^e C^{ie}. En deuxième ligne, au N.E. de la cote 348, la 4^e C^{ie}.

Secteur de gauche, 2^e p^{er} - En première ligne: 1^{er} C^{ie} (5^e), entre le Bois-Puili et la route de Chaucourt. En soutien: 1 peloton de la 6^e C^{ie}. En deuxième ligne à la cote 348 un peloton de la 6^e C^{ie}.

En réserve générale à Manney, les 7^e et 8^e C^{ies}.
Perdu: Etat ci-joint.
Evacués: 5 hommes.

Dimanche
8 Novembre A 2 heures, le mouvement prévu par l'ordre du 7 est exécuté en entier.
Evacués: 7 hommes

Lundi 9
Novembre Situation sans changement.
Evacués: 1 homme.

Mardi 10
Novembre Les 1^{er} et 5^e C^{ies} remplacent au cantonnement les 7^e et 8^e C^{ies}.
Evacués: 4 hommes.



DATES.	HISTORIQUE DES FAITS.
Mercredi 11 Novembre	Situation sans changement. Evacués : 3 hommes.
Jeudi 12 Novembre	Situation sans changement. 3 officiers, 1 adjudant, six neuf sergents, 24 caporaux, 330 hommes, venus du dépôt de Montargis à destination du régiment (classe 1914) arrivent dans la soirée à Martincourt pour y cantonner jusqu'à nouvel ordre. Les 3 ^e et 6 ^e C ^{ie} remplacent au cantonnement les 1 ^{re} et 5 ^e C ^{ie} . Evacués : 4 hommes. Perdes : Etat ci-joint.
Vendredi 13 Novembre	Situation sans changement. Les recrues signifiées le 12 à Martincourt arrivent à Namet Evacués : 7 hommes.
Samedi 14 Novembre	Situation sans changement. Les 3 ^e et 4 ^e C ^{ie} remplacent au cantonnement à Namet les 2 ^e et 6 ^e C ^{ie} . La C. R. Q. assure la nourriture de 17 prisonniers allemands qui, le soir, sont conduits au Q. G. de Manoville par une section de la 3 ^e C ^{ie} . Perdes : Etat ci-joint. Evacués : 5 hommes.

DATES.

HISTORIQUE DES FAITS.

Dimanche 15 Novembre	Situation sans changement. Evacués : 6 hommes.
Lundi 16 Novembre	<p>Les 4^e et 8^e C^{ies} remplacent au cantonnement les 3^e et 7^e C^{ies}.</p> <p>Une corvée de 100 hommes le jour, de 50 hommes la nuit, est mise à la disposition du génie pour la construction d'un réseau de fil de fer sur le front occupé par le 169^e.</p> <p>Evacués : 9 hommes.</p> <p>Le Lieutenant Remy est promu Capitaine par décision ministérielle en date du 1^{er} Novembre.</p>
Mardi 17 Novembre	<p>1 peloton de la 1^{re} C^{ie} et un peloton de la 5^e C^{ie} viennent cantonner à Marney. Il résulte de ce fait que la 9^e de position du secteur du 1^{er} p^{on} et la compagnie de 2^e ligne sont réduites à un peloton.</p> <p>Evacués : 5 hommes.</p>
Mercredi 18 Novembre	<p>Situation sans changement.</p> <p>Les 4^e et 8^e C^{ies} sont remplacés au cantonnement par les 3^e pelotons des 1^{re} et 5^e C^{ies} et les 1^{ers} pelotons des 2^e et 6^e C^{ies}.</p> <p>Un détachement composé de : 3 officiers,</p>

DATES.

HISTORIQUE DES FAITS.

1 adjudant, 15 sergents, 26 caporaux, 34 anciens soldats et 294 recrues, arrivés au dépôt de Montargis.

Sont dirigés sur les 1^{re} et 2^e p^{ts}.
3 officiers, 7 sergents, 8 caporaux, 32 anciens soldats et 77 recrues. La différence est répartie entre les 4 C^{ies} du 3^e p^{ts}.

16 h. 30 - 5 sergents et 7 caporaux sont adressés au 169^e par la 73^e D.P. Ces gradés sont répartis entre les C^{ies} des 1^{re} et 2^e p^{ts}.

Moufroid le Lieutenant de Saïges, blessé le 22 Septembre, rentre au corps à la 1^{re} C^{ie}.

Evacués : 13 hommes.

Jeudi 19
Novembre

Un peloton de la 6^e C^{ie} (2^e) et un peloton de la 3^e C^{ie} (3^e) viennent au cantonnement remplacer les 1^{er} pelotons des 1^{re} et 5^e C^{ies}.

Perles : État ci-joint.

Evacués : 9 hommes.

Vendredi 20
Novembre

Les 3^e A⁷ C^{ies} remplacent au cantonnement le 2^e peloton des 1^{re} et 5^e C^{ies} et le 1^{er} peloton des 2^e et 6^e C^{ies}.

Sur le front, les C^{ies} de 1^{re} ligne devant Fay sont toujours en contact, souvent canonnées et échangent de fréquents coups de feu avec l'ennemi.

DATES.

HISTORIQUE DES FAITS.

Vers 16 h., bombardement peu intense
du village de Mamcy.
Evacués : 16 hommes.

Samedi 21
Novembre

Situation sans changement.
Les 2^{ème} pelotons des 3^{ème} et 6^{ème} Cie sont
remplacés à Mamcy par les 1^{er} pelotons
des 4^{ème} et 8^{ème} Cie.
Evacués : 14 hommes.

Dimanche 22
Novembre

Les 3^{ème} et 7^{ème} Cie sont remplacées au cantonnement
par les 2^{ème} pelotons des 4^{ème} et 8^{ème} Cie et les 1^{er}
pelotons des 1^{ère} et 5^{ème} Cie.

Le régiment met en état de défense le
secteur Poit-prulé - Poit-le-Frêre, suivant une
nouvelle organisation du secteur.

Le but de cette organisation est de rendre
disponible le 169^{ème} et de tenir la courtine
par l'avancée des centres de résistance
au Poit-prulé et au Poit-le-Frêre.

Pour le détail de l'organisation, voir
la pièce annexée au dossier.

Evacués : 8 hommes.

Lundi 23
Novembre

Les 1^{er} pelotons des 4^{ème} et 8^{ème} Cie sont remplacés au
cantonnement de Mamcy par les 2^{ème} pelotons des
1^{ère} et 2^{ème} Cie.

DATES.

HISTORIQUE DES FAITS.

Le Capitaine Giacobbi, venu du dépôt le 18^{Nov} br
est affecté provisoirement au commandement de
la 1^{re} C^{ie}.
Evacués : 7 hommes.

Mardi 24
Novembre

Les 3^e et 6^e C^{ies} remplacent au cantonnement
les 2^e pelotons des 4^e et 8^e C^{ies} et les 1^{er} peloton
des 4^e et 5^e C^{ies}.
Pertes : 14 et ci-joint.
Evacués : 19 hommes.

Mercredi
25 Novembre

Situation sans changement.
Les 1^{er} peloton des 3^e et 7^e C^{ies} remplacent au
cantonnement les 2^e pelotons des 1^{re} et 5^e C^{ies}.
Evacués : 5 hommes.

Jeudi 26
Novembre

Les 3^e pelotons des 3^e et 7^e C^{ies} et les 1^{er} peloton
des 4^e et 8^e C^{ies} remplacent au cantonnement
les 2^e et 6^e C^{ies}.
Evacués : 12 hommes.

Vendredi
27 Novembre

Les 2^e pelotons des 4^e et 8^e C^{ies} remplacent
au cantonnement les 1^{er} peloton des 7^e et 8^e C^{ies}.
Evacués : 9 hommes.

Samedi 28
Novembre

Les 1^{re} et 5^e C^{ies} remplacent au cantonnement
les 2^e pelotons des 3^e et 7^e C^{ies} et les 1^{er}

DATES.

HISTORIQUE DES FAITS.

pelotons des 4^e et 8^e C^{ies}.
Evacués : 8 hommes.

Dimanche
29 Novembre

Les 1^{ers} pelotons des 2^e et 6^e C^{ies} remplacent au
cantonnement les 3^{èmes} pelotons des 4^e et 8^e C^{ies}.
Pertes : Etat ci-joint.
Evacués : 6 hommes.

Lundi 30
Novembre

Les 3^{èmes} pelotons des 2^e et 6^e C^{ies} et les 1^{ers} pelotons
des 3^e et 7^e C^{ies} remplacent au cantonnement
les 1^{ers} et 5^e C^{ies}.
Evacués : 5 hommes.

Mardi 1^{er}
Decembre

Situation sans changement.
Les 3^e pelotons des 3^e et 7^e C^{ies} remplacent
au cantonnement les 1^{ers} pelotons des 2^e et
6^e C^{ies}.
Evacués : 3 hommes.

Mercredi
2 Decembre

Les 4^e et 8^e C^{ies} remplacent au cantonnement
les 3^e pelotons des 2^e et 6^e C^{ies} et les 1^{ers} pelotons
des 3^e et 7^e C^{ies}.

Pendant l'absence momentanée de deux
C^{ies} au 369^e et au Cdt Subbot, la répartition
des troupes dans le secteur de gauche au Post-
le-Frère et dans la pourtine entre les pentes
de résistance de l'auberge St Pierre et du poid

DATES.

HISTORIQUE DES FAITS.

Brûlé est faite suivant l'ordre de la brigade
mise en date du 1^{er} Décembre — pièce
annexe N^o

La situation du 169^e n'est pas
modifiée par cet ordre.

Evacués : 5 hommes.

Jeudi 3
Décembre

Les 3^e pelotons des 3^e et 7^e C^{iel} sont remplacés
par les 1^{er} pelotons des 1^{re} et 5^e C^{iel} au
cantonnement de Nancy.

Evacués : 11 hommes.

Vendredi 4
Décembre

Les 4^e et 8^e C^{iel} sont remplacés au cantonne-
ment de Nancy par les 2^e pelotons
des 1^{re} et 5^e C^{iel} et les premiers pelotons des
3^e et 6^e C^{iel}.

Evacués : 7 hommes.

Samedi 5
Décembre

Les 2^e pelotons des 2^e et 6^e C^{iel} remplacent
au cantonnement les 1^{er} pelotons des 1^{re} et
5^e C^{iel}.

Evacués : 4 hommes.

Dimanche 6
Décembre

Les 3^e et 7^e C^{iel} remplacent au cantonnement
les 2^e pelotons des 2^e et 6^e C^{iel} et les 1^{er}
pelotons des 3^e et 6^e C^{iel}.

Evacués : 3 hommes.



DATES.

HISTORIQUE DES FAITS.

Lundi 7
Décembre

Les 1^{er} peloton des 4^e et 8^e C^{ie} remplacent
au cantonnement les 3^e peloton des 3^e et
6^e C^{ie}.
Evacués: 7 hommes.

Mardi 8
Décembre

Les 3^e peloton des 4^e et 8^e C^{ie} et les
1^{er} peloton des 1^{re} et 5^e C^{ie} remplacent
au cantonnement les 3^e et 7^e C^{ie}.
Evacués: 11 hommes.

Mercredi
9 Décembre

Les 3^e peloton des 1^{re} et 5^e C^{ie} remplacent
au cantonnement les 1^{er} peloton des 4^e et
8^e C^{ie}.
Evacués: 5 hommes et 1 officier (P^{re} Pillot)

Jeudi 10
Décembre

Les 3^e et 6^e C^{ie} remplacent au cantonnement
les 3^e peloton des 4^e et 8^e C^{ie} et les 1^{er}
peloton des 1^{re} et 5^e C^{ie}.
Evacués: 8 hommes.

A partir du 10 Décembre, en raison du
départ du 369^e de l'auberge St Pierre et
jusqu'à nouvel ordre, la répartition du
169^e sera la suivante: (voir pièce n^o
du dossier annexé du 10 Décembre 1914)

3 C^{ie} - franchies de 1^{re} ligne, face à Tef.
1 C^{ie} - coté 359 et franchies de flancquement
au piteau, à cheval sur la route de Chaucourt

DATES.

HISTORIQUE DES FAITS.



- 1^{re} - Secteur à l'Ouest de cette route.
 1^{re} - Auberge St Pierre.
 1^{re} - Tranchée au N. et près de la route de Metz à remaniée.
 2^{es} - en réserve générale à Mametz relevés
 tous les 2 jours.

Vendredi 11
 Décembre Au cantonnement à Mametz les 3^{es} et 6^{es} C^{ies}.
 Evacués : 10 hommes.

Samedi 12
 Décembre La 7^{me} C^{ie} remplace au cantonnement de Mametz
 la 6^{me} C^{ie}.
 Evacués : 8 hommes.

Dimanche 13
 Décembre La 3^{me} C^{ie} remplace au cantonnement la 3^{me} C^{ie}.
 Les 3^{es} C^{ies} (3^{me} et 7^{me} C^{ies}) reçoivent l'ordre, à
 8h30, de se tenir au cantonnement en tenue
 de campagne prêts à marcher, la 7^{me} Division
 se portant dans le secteur voisin à l'attaque
 du bois de Mort-marc.
 Evacués : 5 hommes.

Lundi 14
 Décembre La 8^{me} C^{ie} remplace au cantonnement la
 7^{me} C^{ie} qui va occuper la crête entre le poi-
 ssu et la route de Chiau-court.
 Evacués : 5 hommes.

DATES.

HISTORIQUE DES FAITS.

Mardi 15
Décembre La 4^e C^{ie} remplace au cantonnement la 3^e C^{ie}
qui va occuper les tranchées devant Fey-en-Roy.
Evacués : 5 hommes.

Mercredi 16
Décembre La 5^e C^{ie} remplace au cantonnement la 8^e C^{ie}
qui va à l'auberge St. Pierre.
Les 11^e et 12^e C^{ies}, formant un p^{er}on de marche
avec deux C^{ies} du 168^e arrivent à Mamay
venant de Piculancourt à 13 h. Les 11^e et 12^e
C^{ies} cantonnent à Mamay.
Evacués : 4 hommes.

Jeudi 17
Décembre La 1^e C^{ie} remplace au cantonnement la
11^e C^{ie}. Il y a ainsi au cantonnement de
Mamay les 1^e, 5^e, 11^e et 12^e C^{ies}.
Evacués : 4 hommes.

Vendredi 18
Décembre La 6^e C^{ie} remplace au cantonnement la 8^e C^{ie}
qui va occuper la cote 348.
Pertes : État ci-joint.
Evacués : 6 hommes.

Samedi 19
Décembre La 2^e C^{ie} remplace la 10^e C^{ie} à Mamay.
La 11^e C^{ie} va, sous les ordres du Colonel Mayron,
avec le 168^e, exécuter des travaux dans le bois-
le-Frêne.
Evacués : 13 hommes.



DATES.

HISTORIQUE DES FAITS.

Dimanche 20
Décembre

La 7^e C^{ie} remplace au cantonnement la 6^e C^{ie}
qui va occuper la crête au Sud de la cote 330.
La 12^e C^{ie} va travailler dans le fort-le-Frêre.
Evacués : 8 hommes.

Lundi 21
Décembre

La 3^e C^{ie} remplace la 2^e C^{ie} à Mauges.
La 11^e C^{ie} va travailler dans le fort-le-Frêre.
Evacués : 6 hommes.

Mardi 22
Décembre

La 8^e C^{ie} remplace au cantonnement la 7^e C^{ie}
qui va à l'auberge St-Pierre.
La 12^e C^{ie} va travailler dans le fort-le-Frêre.
Evacués : 6 hommes.

Mercredi 23
Décembre

La 4^e C^{ie} remplace la 3^e C^{ie} à Mauges.
La 11^e C^{ie} va travailler dans le fort-le-Frêre.
Evacués : 8 hommes.

Jeudi 24
Décembre

La 5^e C^{ie} remplace au cantonnement la 8^e C^{ie} qui va
s'installer à la cote 348.
La 12^e C^{ie} va travailler dans le fort-le-Frêre.
Evacués : 6 hommes.

Vendredi 25
Décembre

La 1^{ère} C^{ie} remplace au cantonnement la 4^e C^{ie}.
La 11^e C^{ie} va travailler dans le fort-le-Frêre.
Evacués : 5 hommes.

DATES.

HISTORIQUE DES FAITS.

Samedi 26
Décembre

La 6^e C^{ie} remplace au cantonnement la 5^e C^{ie} qui va en première ligne entre le bois brûlé et la route de Chiancourt.

La 12^e C^{ie} va travailler dans le Bois-le-Frêtre. En vertu d'un ordre du Colonel Ribierpray Cdt la 1^{re} mise (Port d'ottier amorce), les 11^e et 12^e C^{ie} s'installeront dans le Bois-le-Frêtre pour y constituer une réserve générale à la disposition du Cdt de la brigade mise.
Evacués: 9 hommes.

Dimanche 27
Décembre

La 2^e C^{ie} remplace au cantonnement la 1^{re} C^{ie}. La 11^e C^{ie}, en vertu de l'ordre du 26 Décembre, va s'installer dans le Bois-le-Frêtre, au coude de la tranchée de Fey à 400^m au sud de la Croix des Carmes.
Evacués: 8 h. et 1 Officier (S^t S^t Lorber)

Lundi 28
Décembre

La 4^e C^{ie} remplace au cantonnement la 6^e C^{ie} qui va s'installer à l'auberge S^t Pierre. La 12^e C^{ie} va retrouver dans le Bois-le-Frêtre la 11^e C^{ie}. Elle s'installe aux carrières S. O. de la croix des Carmes.
Evacués: 7 hommes.

Mardi 29
Décembre

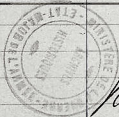
La 3^e C^{ie} remplace au cantonnement la 2^e C^{ie} qui va en première ligne devant Fey-en-Raye.

REGIMENT
LE COLONEL

DATES.

HISTORIQUE DES FAITS.

	Evacués: 8 hommes. Pertes: État ci-joint
Mercr. 30 Décembre	La 8 ^e C ^e remplace la 7 ^e C ^e au cantonnement de Namey. La 7 ^e C ^e va à la cote 348. Pertes: État ci-joint. Evacués: 8 hommes
Vend. 31 Décembre 1914	La 4 ^e C ^e remplace au cantonnement de Namey. La 3 ^e C ^e qui revient en 1 ^{re} ligne devant Fay-en-Flaye. Evacués: 14 hommes



Versé aux archives 21 feuillets.
En campagne le 15 Novembre 1916

P. le L. Colonel P. Le Roy

